

# 112 學年度新任導師研習會



## 研習手冊

中華民國 112 年 09 月 06 日



## 目錄

議 程.....	1
學生事務處主管名單.....	2
輔仁大學導師輔導工作實施辦法.....	3
■ 宗教輔導中心.....	6
■ 中國聖職單位使命特色發展室.....	8
■ 聖言會使命特色發展室.....	9
■ 耶穌會單位使命特色發展室.....	11
■ 進修部使命宗輔室.....	13
■ 學務處處本部－導師工作團隊.....	15
■ 生活輔導組.....	17
■ 課外活動指導組.....	23
■ 衛生保健組.....	25
■ 資源教室.....	27
■ 僑生及陸生輔導組.....	29
■ 職涯發展與就業輔導組.....	31
■ 原住民族學生資源中心.....	39
■ 軍訓室.....	41
■ 學生輔導中心.....	44
■ 服務學習中心.....	47
■ 宿舍服務中心.....	49
附件一：導師工作簡介	
附件二：導師輔導系統平台功能介紹-校內輔導資源探索	
附件三：學輔中心資源介紹-陪伴學生-與您同行	
附件四：職涯輔導資源-CVHS 系統平台簡介	
附件五：班級經營技巧-張敏娟老師	
附件六：班級經營技巧-李旻諺老師	

# 議程

112年9月06日(星期三)08:30-14:00

起迄時間	內 容	地 點
0830-0900	報到	野聲樓一樓 谷欣廳
0900-0905	會前禱(校牧)	
0905-0915	長官致詞(使命副校長)	
0915-0930	主席致詞(學務長)	
0930-1000	學務工作簡介(學務長)	
1000-1020	導師工作簡介(學生事務處導師工作團隊)	
1020-1050	導師輔導系統平台功能介紹-校內輔導資源探索 (學生事務處導師工作團隊) 請帶手機或平板現場操作系統	
1050-1100	茶敘/交流時間	
1100-1120	學輔中心資源介紹- 陪伴學生-與您同行(學生輔導中心)	
1120-1150	職涯輔導資源-CVHS系統平台簡介(職輔組)	
1150-1230	用餐/休息/交流時間	
1230-1330	班級經營技巧-新手上場/獲獎老師主講	
1330-1350	綜合座談-您最關心的事	
1350-1400	總結及散會	

## 學生事務處主管名單

單位職稱	姓名
學務長	田履黛
主任導師	
副學務長	林自強
軍訓室主任	
生活輔導組組長	陳義賢
課外活動指導組組長	薛淑文
衛生保健組組長	趙家佳
僑生及陸生輔導組組長	王翠蘭
職涯發展與就業輔導組組長	鄭光育
秘書	李瑀婕

# 輔仁大學導師輔導工作實施辦法

88.03.11 八十七學年度第六次行政會議修正通過  
92.06.05 九十一學年度第十一次行政會議修正通過  
93.01.08 九十二學年度第一學期校務會議修正通過  
98.04.30 九十七學年度第二學期學務會議修正通過  
98.06.04 九十七學年度第二學期校務會議修正通過  
101.01.05.100 學年度第1學期校務會議修正通過  
102.06.13.101 學年度第2學期校務會議修正通過  
103.06.5.102 學年度第2學期校務會議修正通過

第一條 本校為實踐追求真善美聖之教育使命，輔導學生生活、學習與發展，並增進師生之共融，達成全人教育之理想，特依「教師法」第十七條規定，訂定本辦法。

第二條 導師輔導工作之實施，以院為統籌單位；各院得由各系推派系導師代表組成院導師工作委員會，研議並規範全院導師輔導工作實施方式。各院系以每班設置導師一至二人且輔導時程以具持續性為原則。延長修業年限之學生以納入四年級之班級接受輔導為原則。但各院系得視其學生學習屬性，彈性調整之。導師輔導相關資訊，由學生事務處彙整後，納入導師之全校性聯繫與通報體系。

第三條 導師之聘任，依下列原則辦理：

- 一、凡本校講師以上專任教師，均有應聘擔任導師之義務。
- 二、導師由各系系務會議於學年結束前一個月遴選，呈送院長彙轉學生事務處，由使命副校長召開審核會議通過後，呈請校長核聘之。  
審核會議之組成辦法另定之。
- 三、導師遇有更調、休假、出國時，由系主任提經系務會議通過，並呈請使命副校長核可後，商請其他教師接替或自行兼代之。
- 四、各系得經系務會議審核通過後，聘請具特殊條件或輔導資格之人員，擔任榮譽導師工作，該職位為無給職；其工作內容與權責，由系務會議議定之。

第四條 班級導師之職責：

- 一、導師應於本校所安排之導師時間(每週三第五、六堂課)，擔任該班輔導工作，並設法了解班級動態。
- 二、導師時間之運用，包含參加全校、院、系導師會議及相關研習活動。
- 三、導師應出席校、院、系辦理之導師輔導知能研習活動，以強化輔導專業知能。
- 四、與學生個別談話每學期每人至少一次，並應登錄輔導基本資料於導師輔導系統中，另應隨機個別輔導，並運用課餘時間舉行師生座談、聯誼或其他團體活動，以增進師生情感。

- 五、導師應協助學生辦理各種獎助學金、急難救助金之申請及班級活動之舉辦與獎懲之建議。
  - 六、導師應協助學生解決有關課業、生活、交友、心理及生涯發展等方面之問題，並輔導學生參加各種教室內、外之學習活動。
  - 七、協助學生事務處處理特殊及重大問題，並參與個案會議，如交通意外、緊急傷病等事故。
  - 八、導師接獲學生休學訊息時，應盡速約見學生商談休學原因，並於學生辦理離校申請程序前，依休學原因提供學生輔導管道或相關資源之協助。
  - 九、其他有關學生輔導事宜。
- 前項第八款有關導師輔導休學學生之參考流程以及輔導紀錄程序，由學務會議訂定之。

第五條 各級導師會議由系、院、校主管召集之。系、院導師會議每學期至少召開一次；全校導師會議每學年至少召開一次。

第六條 學生事務處設主任導師一人，負責召集全校導師會議並協助學生事務處推動全校導師業務之改善與精進，由使命副校長推薦曾任本校導師五年以上之教師擔任之，任期同學務長。

第七條 各院設院導師代表一人，各系設系導師代表一人，由院系主管推薦曾任本校一年以上之現任導師，提交各院院導師工作委員會會議通過，函送學生事務處簽注意見，經使命副校長核定後，呈請校長聘任之。院長、系主任應協助該院、系之導師輔導工作，並由院、系秘書或責成專人協助辦理院、系導師輔導工作相關事宜。

第八條 院、系導師代表之職責：

- 一、協助院長、系主任召開各院、系之院、系導師會議及籌辦相關之導師研習活動。
- 二、出席學生事務處舉辦之各項導師相關會議及研習。
- 三、備齊院、系導師會議紀錄送交學生事務處。
- 四、參與全校導師制度運作之改善與精進研議。
- 五、院導師代表應參與導師班級經營成果獎之遴選工作。
- 六、其他有關事項。

第九條 導師為輔導學生之需求，得商請學生輔導中心協助，並視情況與家長或監護人聯繫，提供各項轉介建議或延請校內外相關單位協助解決問題。

- 第十條 為增進導師了解學生動態，學生事務處遇有學生重大獎懲時，得請導師列席說明。
- 第十一條 導師費依其職等，每週以二小時鐘點費計算並列入基本鐘點內，每年以十二個月計，由各院、系編入年度預算內。
- 第十二條 為輔導學生活動，各院、系每學年應編列導師活動費。
- 第十三條 導師工作之成效應納入教師評鑑考核項目，其評鑑指標，由各院、系參考導師職責及學生意見綜合訂定之。
- 第十四條 本校每年舉辦導師班級經營成果獎之遴選，進行導師工作經驗之累積、擴散與分享；遴選辦法另定之。
- 第十五條 進修部導師輔導工作實施辦法另定之。
- 第十六條 本辦法經校務會議通過，報請校長核定後公布施行。修正時亦同。



## ■ 宗教輔導中心

### 壹、主要精神

校牧室及宗輔中心以天主教基督的福音精神，主要從事校園牧靈工作、禮儀服務及與宗教相關慶典活動，並配合校本部相關處室合作規劃全校性靈性活動，此外，學生輔導工作亦為本中心之服務重點，藉著與學生個別約談，給予需要的輔導，使其在價值觀、生活態度上都能成長，希望能夠成為全校師生身心靈成長之園地。

### 貳、主要服務項目

- 一、負責全校性之禮儀活動，包含于斌樞機主教逝世追思禮、新生祈福禮、開學祈福禮、校慶彌撒、校慶聖誕點燈、子夜彌撒、天明彌撒、祭天敬祖、聖灰禮、聖週禮儀、復活節彌撒、期末彌撒、畢業祝福禮等。
- 二、籌劃全校性重大慶典之舉辦，如聖誕節、聖週三日慶典等。
- 三、規劃福傳工作及宣導天主教精神，信仰輔導約談、讀經團體、聖詠團、校園福音化活動等。
- 四、組織培育教友的信仰團體（天主教大專同學會），以基督精神帶領志工及社團服務，喚醒人靈，追求真理，關懷社會與世界，體會生命。
- 五、關懷日間部行政單位教職員工，推動行政單位教友教職員落實細胞福傳小組工作。
- 六、負責規劃大學入門使命特色課程，由各院宗輔老師協助授課，每學年上學期安排課程，邀請所有大一新生至淨心堂大聖堂上課，藉此介紹天主教大學的使命特色，讓同學對於學校更進一步認識與瞭解。
- 七、提供淨心堂一樓始胎無染原罪聖母廳、三樓晤談室等靈性聚會活動場地。
- 八、服務窗口：

姓名	單位	分機	電子信箱
校牧林之鼎神父 兼宗輔中心主任	宗教輔導中心	2212 2132	078089@mail.fju.edu.tw
蔡振興	宗教輔導中心	2255	049964@mail.fju.edu.tw
鄒俊杰	宗教輔導中心	2256	046040@mail.fju.edu.tw
葉翠雲	宗教輔導中心	3080	029786@mail.fju.edu.tw
安瓊伊		3005	fj03904@mail.fju.edu.tw
古佳欣修女	宗教輔導中心		katarzynassps@gmail.com
黎詩蓉修女	宗教輔導中心	2213	annanluanmtg@gmail.com

### 參、112 學年度重要活動介紹

#### 112.09.08 新生扣門禮及祈福禮

在新生開學典禮中，負責新生扣門禮及祈福禮，讓大學新鮮人一踏入天主教學校就感受到學校的宗教氣氛，並為他們的四年生活祈福。

#### 112.09.20 開學祈福彌撒

為新學年的輔大學生學業、生活祈禱。

#### 112.11.1~112.11.30 上學期生命教育週活動

配合生命教育主題，辦理相關活動，包括生命教育專題講座，生命的追思活動，以及 11/2 追思已亡彌撒。

#### 112.12.04-112.12.25 聖誕系列活動

配合年度活動主題舉辦相關活動，包括 12/04 聖誕點燈活動、12/8 校慶彌撒、12/12-12/16 聖誕愛德活動、12/21-12/23 報佳音、12/24 子夜彌撒、12/25 天明彌撒等。

#### 113.03.13-113.03.22 生命教育週系列活動

祭天敬祖體驗課程、生命教育專題講座、為已故親人祈禱活動等。

#### 113.03.22 已故輔大教職工生清明追思彌撒

輔大秉持對我國孝道文化及慎終追遠精神的重視，更是為了向天主表達崇敬及感恩之意，以彌撒祭天的方式，為我們的先祖及全輔大已故的教職工生們，獻上我們虔誠的祈禱。

#### 113.02.14-113.03.31 四旬期及復活節系列活動

聖灰禮儀、四旬期文宣/苦路校園主題佈置、四旬期愛德運動、捐血運動、聖週四-主的晚餐、苦路巡禮、聖週五-主受難日、聖週六-復活節前夕彌撒、主日-復活節彌撒、慶祝復活節教友共融-歡迎新教友等。

#### 113.06.14 期末感恩彌撒

邀請全校師生參與彌撒，為輔大一年的發展，向天主獻上我們的感恩。

#### 113.06.22 畢業祝福禮

藉著輔大校牧的迎光、祈禱和派遣，帶領全體畢業生藉著祈福禮，願同學們不管未來步入社會或繼續學習，常有上主的護祐與陪伴，且懷著一顆虔敬、期待和奉獻的心，為社會和群眾服務、貢獻所長。

✚ 歡迎參加以上各項活動或前往宗輔中心網站查詢資訊 (<http://www.religion.fju.edu.tw>)。

## ■ 中國聖職單位使命特色發展室

一、中國聖職單位【文學院、教育學院、傳播學院、藝術學院教職員生急難關懷】提供文教傳藝四學院教職員生急難關懷救助補助，聯絡窗口為各學院宗教輔導室，敬請各位導師至本單位網址下載中國聖職單位使命室【表件下載—教職員生急難救助關懷-第二級關懷】申請表。

- 文學院/教育學院宗輔室輔導老師：何基蘭老師/文開樓 LE101
- 傳播學院/藝術學院宗輔室輔導老師：孫玉珍老師/冠五樓 L0102

二、心靈成長團體/校園文化各項活動

1. 教友團體列車福音班每週二中午 12:00~13:30 於文開樓 1 樓 LE101 室。
2. 慕居心語慕道班每週三 12:10~13:30 於文開樓 1 樓 LE101 室。
3. 每學期舉辦中國聖職單位師長人物專訪。
4. 每學期文學院、教育院、傳播學院、藝術學院院長及系主任與文鐸樓神長共融餐敘。
5. 每學期不定期舉辦文學院、教育學院、傳播學院、藝術學院同仁及眷屬共融營。
6. 聖誕節及復活節舉辦教職員/學生共融活動。
7. 每年 5 月舉辦聖職單位暨文教傳藝四院師生龍舟拔河賽。
8. 每學年末舉辦中國聖職單位文教傳藝四院主管傳承共融營，感謝卸任主管，歡迎新任主管。

三、每年 9-10 月舉辦「教宗若望保祿二世獎學金」文學院、教育學院、傳播學院、藝術學院學生遴選，推薦乙名學生於校慶典禮中接受頒獎表揚。

四、中國聖職單位使命特色發展室(使命宗輔)服務團隊

單位/職稱	姓名	分機	位置/E-mail
中國聖職單位代表暨使命室主任	汪文麟神父	3308	冠五樓 L0203 室 050878@mail.fju.edu.tw
中國聖職使命室行政窗口/辦事員	陳婉卿	3232	冠五樓 L0101 室 084666@mail.fju.edu.tw
文學院/教育學院宗教輔導室/組員	何基蘭	2330	文開樓 LE101(心慕居) 030009@mail.fju.edu.tw
藝術學院/傳播學院宗教輔導室/組員	孫玉珍	2362	冠五樓 L0102 室 013554@mail.fju.edu.tw

網址：<http://dcs.mission.fju.edu.tw/>

## ■ 聖言會單位代表暨使命特色發展室



### 一、聖言會使命室服務團隊介紹

單位代表：于柏桂 神父 (校內分機: 2412, 辦公室: 耕莘樓 A201 室)。

使命室主任：季進德 神父 (校內分機: 3312, 辦公室: 耕莘樓 A110 室)。

理工宗教輔導：竺麗江 老師 (校內分機: 2453, 辦公室: 聖言樓 SF134 室)。

外語宗教輔導/使命室窗口：張心瑜 老師 (校內分機: 2556, 辦公室: 外語學院 LA111 室)。

民生織品宗教輔導：汪宥丞 老師 (校內分機: 3693, 辦公室: 秉雅樓 HE004 室)

### 二、聖言會使命室承辦業務

#### (一) 學生培育：

1. 揚生青年小組：竺麗江老師 / 理工學院 聖言樓 SF134 室

目標：提升學生學習效能、增進團隊合作、促進人際關係

方式：每週社課、幹部培育、社會服務，幹部傳承營

2. 聖言志工服務隊：張心瑜老師 / 外語學院 LA111 室

目標：培養學生服務精神、拓展國際視野，增進團隊合作、文化交流的能力。

內容：

- 國內：樹林天主堂主日學兒童陪伴、南松山天主堂主日學兒童陪伴。
- 迦納海外服務學習 (2024 年暑假)。

3. 理外民織學會幹部培育：

- 汪宥丞老師/理外民織四院聯合活動/民生、織品學院
- 竺麗江老師/理工學院、張心瑜老師/外語學院

內容：由理外民織四院學代會組成，結合院特色及專業，並藉著幹部會議之陪伴，於活動中加入使命精神，幫助院系學會幹部合作，學習互敬互愛及服務之精神。

活動：1. 理工、民生、織品學院代會幹部派遣與祝福禮，外代會幹部期初培育。

2. 外語六系聯合報佳音活動，12/06。

3. 理外民織學會幹部聯合活動，12 月。

4. 理工揚生聖方濟育幼院服務隊。

5. 理代會國泰國小自然科技魔術團。

#### (二) 生活與信仰分享：

推廣多元化生命教育校園生活情境，以聖經、基督信仰之價值觀反思生活。

1. 理工「英文讀經」，每週五中午，SF134。
2. 理工學院「信仰分享—與天主有約」，每週二中午，SF137。
3. 理工耶穌生命故事影片分享，每週三 17:00-18:30，SF134。
4. 理工聖誕節 Home ~ Sweet Home 自製薑餅屋活動。
5. 外語學院「聖經與文學」院選修課。
6. 外語學院「共融與釋放」生活分享小組。
7. 「基督徒生活入門」讀經班。
8. 民生織品學院「聖言讀經班」，9月中起，每週五 17:00-19:00。
9. 一加一的魅力～午間心靈療癒系列，10月起，隔週五中午。
10. 聖神心靈 112-1「覺知觀照」系列體驗活動：「週末個別指導避靜」，9-12月，第一週週末。

### (三) 共融與成長

1. 理外民織四院院長期初共融餐會，08/31。
2. 理外民織四院大學入門教師聚會，09/05。
3. 理外民織四院新進教師傳習會：09/27。
4. 理外民織外籍生知性之旅二子坪，9/28。
5. 理工學院大一導師聚會，09/08 中午。
6. 聖言會單位人物懇談，11/15。
7. 理外民織四院聖誕共融餐會：12/20。
8. 理工學院歡唱家族聚會，10月起，每週一中午。
9. 民織學院聖誕香氛彩繪。
10. 民織學院慶生共融/工作坊。
11. 理外民織四院秘書眷屬共融，113/01/06-07。

(四) 陪伴與關懷：學生心靈關懷、諮詢陪伴、特別意向代禱、學涯生活懇談、理工學院起飛生關懷輔導。

(五) 急難關懷、救助、禮儀：理外民織四院之學生或其家屬生病、逝世以及喜慶、祈福、追思彌撒；協助遭遇急難情況之學生申請相關補助。

## ■ 耶穌會單位使命特色發展室

### 壹、服務精神

為將天主教大學憲章具體落實於法、管、社科、醫四學院的教學、研究、服務等活動中，耶穌會使命室以「夥伴關係」、「分享使命」、「共享成果」、「共融共識」的精神辦理推動各項工作。並以耶穌會四項普世性使徒優先精神：「靈修分辨」、「弱勢關懷」、「青年陪伴」、「環境保護」，經由信仰上的分辨在社會中促進福音正義，關懷弱勢並與之同行以肯定人性尊嚴，帶動教職員生的良性互動、和諧氣氛，與青年學子一起守護我們共同的家園。具體說明如下：

- 一、參與所屬各學院院務會議、導師會議及系所主任、新進老師遴選……等有關會議，並積極提供建議或有關使命精神之說明。
- 二、輔導、培育各自主性學生組織，建立「以學生為中心的學習團體」。
- 三、積極與學校各單位緊密配合，參與規劃、執行並主辦各項活動，致力實現真善美聖的全人目標。

### 貳、耶穌會使命室服務團隊：連結網址\_

<http://jmo.mission.fju.edu.tw/aboutFju.jsp?labelID=26>

單位/職稱	姓名	分機	辦公室地點
耶穌會單位代表	洪萬六神父	2905-2789	羅耀拉大樓 SL108
使命室主任、醫學院宗輔	王文芳	2905-3409	國璽樓 MD147
管理學院宗輔	林孟熹	2905-2728	羅耀拉大樓 SL110
社科、法律學院宗輔	邵怡瑾(9/4 上班)	2905-2949	樹德樓 LW110

### 參、服務項目與內容

- 一、學生個別晤談（洪萬六神父、王文芳、林孟熹、邵怡瑾）
  - (一)目標：關懷、傾聽、陪伴
  - (二)對象：有需求的學生
- 二、學生急難關懷(醫學院：王文芳，管理學院：林孟熹，法律學院、社會科學院：邵怡瑾)
  - (一)目標：尋求實質幫助
  - (二)對象：關懷教職工生，特別是休/復學生、高關懷、弱勢學生及共助學生。
  - (三)方式：請系秘書、導師提供資訊，填寫申請書經師長簽名後，由學院宗輔提出申報。
- 三、學生分享團體（王文芳、林孟熹、邵怡瑾）
  - (一)讀經分享學生團體每週一次午間於國璽樓 MD147 舉行。
  - (二)學生午餐共融聚會—時事和音樂俱樂部：分享與交流，隔週午間於 LW110 舉行。

- (三)學生慕道班信仰團體--每週一次午間於羅耀拉樓 SL109 舉行。
- (四)學生期末避靜、不定期舉辦僑陸生、外籍生座談會/共融活動。

#### 四、學生自主學習團體（王文芳、林孟熹、邵怡瑾）

- (一)每月一次舉辦食享冰箱志工共融餐會於樹德樓 LW110 室。
- (二)每月一次舉辦法管社科醫四學院學生會長與幹部共融餐會於樹德樓 LW110 室。
- (三)陪伴與輔導學生自主學習團體並舉辦幹部培訓營和志工服務成長活動。

#### 五、USR 食享冰箱：

- (一)目標：輔大食享冰箱由社科院、耶穌會使命室以及興毅基金會忠信食物銀行合作創辦，是全台灣第一家大學校園的食享冰箱。秉持惜食、不浪費食物的理念，及時享用許多即期食品，一方面可減少生產者的報廢成本，另一方面領取者亦可省下個人餐費開銷，以食物分享的環保概念來落實永續發展目標。
- (二)對象：輔大教職員工生
- (三)方式：週一至週五下午 14:30 開放 LW110 和晚間 18:10 開放 ES502 做為食享冰箱捐贈與領取地點。。

#### 六、舉辦教職員工福傳培育、靈修成長、研習精進、自強共融等等活動。

- (王文芳、林孟熹、邵怡瑾)
- (一)耶穌會單位主管共融營。
- (二)耶穌會單位新進教師共融營。
- (三)法、管、社科、醫四院秘書營。
- (四)工友夥伴共融聚會。
- (五)神操心靈課程，每學年六次。暑假有日常神操、校外一日以上之過夜的避靜活動。
- (六)讀經班、讀書會、慕道班、聖誕節及復活節共融活動……等相關研習活動。
- (七)教職員每月生日關懷及祝福。

#### 肆、禮儀活動：

- 一、以天主教禮儀年為中心，舉辦各項節慶禮儀及福傳共融活動。如四旬期、聖週、復活節，將臨期、聖誕節…等。
- 二、以天主教聖事禮儀或禮儀精神，紀念、慶祝及完成人生各項重要階段。如婚配聖事、追思彌撒或追思禮，醫學院中元祈福禮、各系加袍禮、加冠禮、配章禮、大體老師迎接禮、啟用禮、慰靈公祭…等。

## ■ 進修部使命宗輔室

### 壹、服務精神：

進修部使命宗輔室為落實本校辦學理念與宗旨，透過舉辦不同的節慶禮儀以及相關活動傳達出學校使命精神，關懷進修部教職員工，並透過活動讓學生們能在參與的當中感受學校的關懷與支持，並陶冶學生們人文的精神及崇高的價值觀。在默默耕耘中發揮潛移默化的力量，提升學生們更健全的人格發展，服務社會大眾。

### 貳、組織人員

職 稱	姓 名	校內分機	辦公室位置
主任	季進德 神父	2860	進修部大樓 ES109
同仁	何戀玉 同仁	2864	進修部大樓 ES112
同仁	李淑芬 同仁	2851	進修部大樓 ES502

### 參、業務內容

#### 一、業務類別：節慶禮儀

- 1 期初祈福彌撒、期末感恩彌撒。
- 2 進修部週會、進修部聖誕點燈、進修部畢業生祝福禮。
- 3 進修部教職工婚禮、喪禮、追思禮等。

#### 二、業務類別：福傳培育/信仰培育

- 1 進修部教職員遇見幸福讀經班計劃執行及團體信仰成長陪伴。
- 2 讀書會每週二 19:00-20:30，帶領：邱宏仁神父。
- 3 進修部教職工聖誕節及復活節共融相關活動。

#### 三、業務類別：學生培育

- 1 進修部大一新生大學入門課程—輔仁大學使命特色單元介紹。
- 2 隔週一 春天實體讀書會，寒暑假 芬多精線上讀書會，選書閱讀與心得分享。
- 3 每週二/四 心靈之歌與天使報佳音聖誕培訓。
- 4 每週三 進修部菁英學生計劃菁英學生培訓。
- 5 每週三 進修部輔印星空青年海外志工會議及培訓活動。
- 6 每月 1-2 次，進修部信仰深耕培訓講座活動。
- 7 進修部系學會幹部領袖傳承營。

#### 四、業務類別：心靈輔導/弱勢關懷/急難救助

- 1 進修部學生聖神急難助學金基金管理及各項相關業務。
- 2 進修部學生急難關懷、個別晤談、休退學晤談，使命基金急難關懷與慰問。
- 3 配合社科學院食享冰箱設置進修部食物共享冰箱，讓進修部同學均領到食物。

#### 五、業務類別：教職工心靈成長/成長精進

- 1 每月 1-2 次進修部教職員為生活加把勁計劃執行與活動辦理。
- 2 進修部教職員急難關懷。
- 3 教職工成長精進自強活動。心靈成長研習活動。



4 每週四 16：40-17：30 瑜珈身心靈舒活 帶領神父：季進德神父

**六、其他：**

- 1 管理維護進修部 ES101、501 外共享學習空間。
- 2 定期更換進修部勵志海報，更新進修部使命宗輔室網頁。
- 3 管理維護進修部 ES111 活動室借用及學生活動與閱讀空間。

\*本學期詳細活動內容請查閱進修部使命宗輔室網頁：

<http://soce.mission.fju.edu.tw/#&panell-1>

## ■學務處處本部－導師工作團隊

壹、「導師時間」的運用：為落實本校導師輔導工作並發揚導師輔導特色，敬請各院系、各班級導師配合辦理相關事宜：

一、導師應於本校所安排之導師時間（每週三第五、六堂課），擔任該班學生輔導工作，並了解班級動態；導師時間之運用，包含參加全校、院、系導師會議及相關研習活動。

二、全校各院系應避免於「導師時間」要求導師參加非關導師輔導之會議及活動。各班級導師亦不得挪用「導師時間」作為補課、考試或舉辦非關導師輔導的會議及活動（帶領導生班級參與活動除外）。

貳、導師輔導系統：

一、網址：<http://advisory.dsa.fju.edu.tw/M3/>

二、依據「輔仁大學導師輔導工作實施辦法」，第四條班級導師之職責的第四款「與學生個別談話每學期每人至少一次，並應登錄輔導基本資料於導師輔導系統中。」

三、提醒導師在教學研究公忙之餘，請不要遺漏登錄工作，與學生個別談話輔導後，務必至「導師輔導系統」登錄輔導紀錄。

參、112-1學務處之導師業務重點內容：導師研習會議暨導師輔導網絡宣導計畫；導師輔導知能培訓計畫；導師班級經營成果獎勵實施計畫；院導師輔導工作經營與推展暨導師時間課程活化系列活動；辦理導師團體經營與身心靈健康促進計畫。

肆、LINE@輔人輔仁：學務處結合 LINE@行動平台，首創「輔仁學務 LINE@服務網」，並推行「LINE@輔人輔仁 2.0」的數位行動載具的導師輔導運行機制，敬請各院系主管及導師下載運用。掃描以下 QR Code 即可加入 LINE@輔人輔仁：



伍、導師業務聯絡方式

	E-mail	分機
學務處導師工作團隊	mentor@mail.fju.edu.tw	2138、3779
進修部導師工作組	wecare@mail.fju.edu.tw	2806

## ■學務處處本部－深耕起飛學生學習輔導計畫

輔仁大學深耕起飛學生學習輔導計畫

一、申請對象：本辦法所稱起飛學生，係指具本國籍本校在學大學部及繳交全額學雜費之碩士班（不含在職專班）學生，且符合下列各款身分之一者：

- (一) 低收入戶學生。
- (二) 中低收入戶學生。
- (三) 身心障礙學生及身心障礙人士子女。
- (四) 特殊境遇家庭子女或孫子女。
- (五) 申請學雜費減免經審定資格之原住民學生。
- (六) 獲教育部弱勢助學金補助學生(生活助學金/共同助學金)。
- (七) 家庭突遭變故經學校審核通過之學生。
- (八) 懷孕學生、扶養未滿3歲子女之學生。

二、獎勵類別：

- (一) 多元學習輔導助學金：200-300元/小時，每月最高20小時。
- (二) 學業成績進步獎勵金：2,000-5,000元。
- (三) 學業成績優秀獎勵金：5,000-20,000元。
- (四) 專業技能暨證照報名費補助金：實報實銷≤8,000元。
- (五) 專業技能暨證照獎勵金：擇優獎勵。
- (六) 成功媒合就業獎勵金：≤5,000元。

三、詳細申請規定請參閱《輔仁大學協助起飛學生學習輔導實施辦法》及《深耕起飛 經典學習》網站。

四、《深耕♥起飛》LINE@掌握即時資訊♥接收溫馨提醒



官網



LINE@  
深耕♥起飛



申請表單下載

## ■ 生活輔導組

- 壹、112 學年度「新生開學典禮暨輔導教育」、「新生家長諮詢服務」及「新進轉學生相關資源簡介暨座談」等活動，分別訂於 112.09.08(五)、112.09.09(六)及 112.09.13(三)在中美堂、野聲樓谷欣廳及利瑪竇大樓 B1 國際會議廳舉辦。
- 貳、校園性侵害性騷擾或性霸凌事件(性別事件)暨校園霸凌事件防制業務：
- 一、校園性別事件：各項訊息公告於本校性別平等教育委員會網站。依性平法第 22 條規定「本校校長、教師、職員或工友」於「知悉」「本校」發生「疑似校園性別事件(無須查證事實)」時，立即「通報」(權責單位：分機 2885 或 3103)，至遲不得超過 24 小時(逾時通報者將處以新台幣 3 萬~15 萬元罰鍰)。
  - 二、校園霸凌事件：依校園霸凌防制準則第 12 條，「本校的校長及教職員工」於「知悉」「本校」發生「疑似校園霸凌事件(無須查證事實)」時，應立即「通報」(分機 2885 或 3103)，至遲不得超過 24 小時。
- 參、班代表座談會：111 學年度第 1 學期班代表座談會，區分 3 場次辦理，宣導學校各項活動及業務訊息，時間如下：
- 一、112.10.04(三)下午及夜間辦理日間部及進修部學士班班代表座談會。
  - 二、112.10.19(四)辦理碩士班班代表座談會。
- 肆、112 學年度大專校院弱勢學生助學計畫：
- 一、弱勢(共同)助學金：每學年上學期申請，下學期由學雜費扣減。112 學年度自 112.9.27(三)起至 112.10.20(五)止受理申請。
  - 二、生活助學金：將經學生就學獎補助基金管理委員會審定同學申請案，後分配至行政單位或系所，進行每月 30 小時之服務，每月發給新台幣(以下同)6,000 元整助學金，為期 3 個月(本學期服務期間 10、11、12 月)。
- 伍、就學補助項目-清寒學生助學金：將經學生就學獎補助基金管理委員會審定同學申請案，每月於所屬學系進行 30 小時之服務，每月發給新台幣(以下同)6,000 元整助學金，為期 3 個月(本學期服務期間 10、11、12 月)。
- 陸、校內外獎(助)學金：申請資訊及申請表格至於「學務處獎(助)學金資訊系統」。
- 柒、就學補助專案—學雜(分)費分期付款：因經濟困難，無力一次籌足學雜(分)費之學生，可申請本專案。
- 捌、學生急難救助金：包含輔仁大學學生急難救助金、教育部學產基金設置急難慰問金、財團法人台北行天宮學生急難濟助及中華龍舜興慈善協會等。詳細內容可參考連結(<https://reurl.cc/q8zrAN>)
- 玖、學生就學優待減免：每學期末提出下一學期之學雜費減免申請(可直接扣除減免金額)。另為鼓勵學生多元學習，提升未來職場競爭力，放寬「低收入戶學生及中低收入戶學生」、「身心障礙人士及其子女」、「原住民籍學生」及「特殊境遇家庭之子女孫子女」現行修讀輔系、雙主修及教育學程之學雜費減免限制。凡申請就學減免之學生，不得申請政府所提供其他教育補助費(含人事行政局)，兩者僅能擇一辦理。申請減免又申請就學貸款的同學，請務必先辦理減免再辦理貸款。
- 拾、學生就學貸款：每學期辦理一次，學生務必於學校規定之日期前至臺灣銀行辦理對保並將對保完之資料繳交至生活輔導組辦理註冊程序，本學期於 112.08.31(四)截止收件。每學期辦理就學貸款宣導講習，本學期訂於 112.11.21(二)在野聲樓谷欣廳辦理，讓學生了解就學貸款辦理之相關規定及程序。

- 拾壹、學生手札：相關資料已於本校網站建置專頁，由學校首頁→在校學生→校內系統選單→生活社團→學生手札（網址如下：<http://www.fju.edu.tw/resource.jsp?labelID=20>）。
- 拾貳、學生公假：公假申請應於請假日前填寫公假單完成公假程序，3日(含)內之公假單需檢附有關證明文件，經派遣(邀請)單位簽證，由所屬系主任(所長)核准後，將請假單各聯分送至任課教師、系(所)及學務處生輔組登錄；逾3日之公假單需檢附有關證明文件，經派遣(邀請)單位簽證，由所屬系主任(所長)核章後送生活輔導組轉呈學務長核定，並將核定後之請假單各聯分送至任課教師、系(所)及學務處生輔組登錄。
- 拾參、本校學生 COVID-19 疫苗接種及篩檢陽性請假相關事項：
- 一、COVID-19 疫苗接種及篩檢陽性輕症或無症狀者：回歸校內學生請假規則辦理，由學生逕向授課教師辦理事病假。
  - 二、篩檢陽性中重症者：依隔離治療通知書所載日期核給「防疫隔離假」日數，由學生填寫公假單辦理，不列入出缺席紀錄，亦不扣減其學校評量成績。
  - 三、學生請假規定，將視疫情發展及教育部、衛生福利部指引滾動修正。
- 拾肆、學生獎懲業務：依本校學生獎懲辦法辦理。
- 一、請協助宣導，同學應遵守本校考試規則，考試各憑實力，不要心存僥倖作弊，舞弊者，依程度輕重予以小過以上之懲處，相關規定參閱本校考試規則。
  - 二、班級自治幹部暨社團、學會幹部獎懲建議表，於每學期期末考試前三週提報。
  - 三、違規銷過：因違反校規被記小過或申誡之同學，得於懲處公告或申訴確定之次日一年內依本校「違規銷過實施要點」向生活輔導組申請銷過。
  - 四、歷年獎懲紀錄及班代表服務證明申請書，可至生活輔導組網站下載使用。
- 拾伍、學生團保業務：
- 一、凡本校繳交學生團體保險費之學生可享學生團體保險權益。112-113 學年度由三商美邦人壽保險公司承保。每學期學生負擔 443 元保費。理賠項目包含：意外事故門診金理賠最高額度 5,000 元，住院醫療理賠最高額度 50,000 元，因疾病或意外身故理賠額度為 100 萬元之保障。依教育部作業原則規定，應鼓勵同學參加保險，但非強制性。
  - 二、教育部函辦理 112 學年「大專校院校外實習學生團體保險」共同供應契約由新光人壽保險公司得標，須加退保之系所單位請至校外實習團體意外險名冊加(退)作業系統 (<http://college.ice.com.tw/Login>) 操作，帳號密碼請聯繫生輔組邱淑娥#3100，email：058810@mail.fju.edu.tw。
- 拾陸、拾物招領：已統一公告於網站(網址 <http://www.net.fju.edu.tw/lost/>)。
- 拾柒、愛校建言：網路版愛校建言，提供學生更快速便捷的溝通平台。學生在建言平台上提供包含緣由、摘要及具體建議的建言，回覆流程完成後即在建言下方會看到業管單位回覆的內容，一目瞭然，且無紙化溝通更環保。

#### 拾捌、兵役業務：

- 一、新生、轉學生、復學生、延修生依註冊須知於 112 年 9 月 28 日前將兵役資料表寄到生輔組兵役業務承辦人，將為學生辦理在學役男緩徵及後備軍人儘後召集申報作業。
- 二、預定出國進修的在學役男，請依規定向生輔組提出出境申請，由生輔組發文向縣市政府申辦役男出境。

#### 拾玖、交通安全教育宣導：

- 一、本校針對大一新生「全面施教、多元宣導」，辦理交通安全講座動、靜態多元教學，另結合全民國防教育訓練課程，請授課教官加強交通安全宣導，善用學校各電子看板不斷重複宣教，期能提昇同學交通安全自我防衛知能。預於 112.9.18(一)至 11.24(五)，邀請新北市交通隊、錠律、飛龍安駕中心、臺北區監理所等交通安全專業師資，蒞校舉辦交通法規、實務案例、大型車視線死角、內輪差實境體驗等等豐富課程，進行靜態交通實例分享及動態操作闖關活動，加強全校師生對道路處罰條例的認知，落實社會倫理。
- 二、預於 112.9.19 至 9.21、112.10.27(五)、112.12.22(五)中午 12 時，在風華再現廣場分別舉辦「112 學年交通安全宣導嘉年華」、「112-1 期中考歐趴糖分享關懷」、「112 學年交安宣導-冬至送湯圓，圓滿一整年」活動，綿密加強宣導交通安全教育，降低重大考試學生交通事故肇生危安因子。

#### 貳拾、校外賃居輔導：

- 一、租賃資訊(詳細資料可參考相關連結，QR code 見右)：
  - (一)本校在外賃居學生人數眾多，以「事前賃居教育優於事後糾紛調處」為工作指導，建置「雲端租屋網」，與本校週邊優質房東建立良好合作關係，並依教育部 7+1 項安全評核要項完成評鑑，供參考運用。
  - (二)為提供賃居同學簡易了解所租處所之安全程度，特設計「輔仁大學校外賃居安全訪視初評表」GOOGLE 表單，可明確鑑定安全等級，並供本校賃居訪視小組依初評結果優先排定協助輔導改善，消弭賃居危安因素。
- 二、賃居生輔導：依教育部要求：為「強化學校賃居服務品質，有效維護學生校外賃居安全」，本校援例於開學二周內請各系所導師暨班代表協助調查同學於校外租屋(賃居)之基本資料，以利適時訪視，以維護學生校外賃居安全。結合軍訓室教官、專職人員暨學生訪視小組實施賃居訪視，以門禁、消防、建物等三項居住環境安全為重點，以瞭解並協助處理學生賃居相關問題。
- 三、預於 112.10.17(二)10:00 時，在進修部地下演講廳(ES001)舉辦「112 學年度賃居生座談會」；112.9.19 至 9.21、112.10.27(五)、112.12.22(五)中午 12，分別舉辦「賃居生座談會」、「112 學年賃居服務宣導嘉年華」、「112-1 期中考歐趴糖分享關懷」、「112 學年賃居關懷-冬至送湯圓，圓滿一整年」活動，加強宣導校外賃居安全事項，降低賃居糾紛、提昇賃居生正確安全的租賃知能。



# 「校園性別事件」通報義務宣導

## 階段一：知悉通報

本校教職員工，於獲知本校疑似校園性別事件時，**無須確認真假，立即撥專線進行通報。**

#專線：

性平會防治組：02-2905-3103

校安中心 24H：02-2905-2885

※注意：校內通報後，將由專人告知相關權益，並轉介相關資源。

## 階段二：網路填寫通報單

性平會防治組或校安中心，於接獲通報後，立即進行網路填寫通報單：

1. **校安通報**。

2. **社政通報(關懷e起來)**。

※注意：滿18歲成年人，除了「性侵害」須進行社政通報外，其餘無須進行社政通報。

24H 內完成!!

## 校園性別事件通報義務Q & A

《性別平等教育法》第22條規定，校長、教師、職員或工友(統稱教職員工)知悉本校發生疑似「校園性侵害」、「校園性騷擾」、「校園性霸凌」或「校長或教職員工違反與性或性別有關之專業倫理行為」事件者，應立即向本校性平會防治組或校安中心進行通報，至遲不得超過24小時。若另符合《性侵害犯罪防治法》、《兒童及少年福利與權益保障法》、《身心障礙者權益保障法》及其他相關法律規定者，則另同時依相關法規通報。

Q：什麼情況要「**通報**」？

A：當知悉(1)「**學生對教職員工生**」或「**教職員工生對學生**」有**疑似性侵害、性騷擾或性霸凌**時。或知悉(2)**校長或教職員工違反與性或性別有關之專業倫理行為**時。

Q：「**誰**」該通報？

A：校長、教師、職員或工友(統稱**教職員工**)皆有通報義務

Q：通報「**期限**」？

A：有，知悉後起算，至遲不得超過**24**小時 (**校內共用**)

Q：「**向誰**」通報？

A：於**上班時間**，向性平會防治組通報：02-2905-3103  
於**非上班時間**，向校安中心進行通報：02-2905-2885

Q：「**延誤通報**」會受罰嗎？

A：會，依法可處 **NT\$3~15 萬元** 罰鍰。若因延誤通報或未通報，致再度發生校園性侵害事件；或偽造、變造、湮滅或隱匿他人所犯校園性侵害事件之證據者，應依法予以解聘或免職等相應處置。



輔仁大學性別平等  
教育委員會網站

# 輔仁大學校園性別事件處理行政流程圖

知悉通報  
24小時內

## 階段一：知悉通報

本校教職員工，於獲知本校疑似校園性別事件時，**無須確認真假，立即撥專線進行通報**。

#專線：

性平會防治組：02-2905-3103

校安中心 24H：02-2905-2885

※注意：校內通報後，將由專人告知相關權益，並轉介相關資源。

## 階段二：網路填寫通報單

性平會防治組或校安中心，於接獲通報後，立即進行網路填寫通報單：

- 1.校安通報。
- 2.社政通報(關懷 e 起來)。

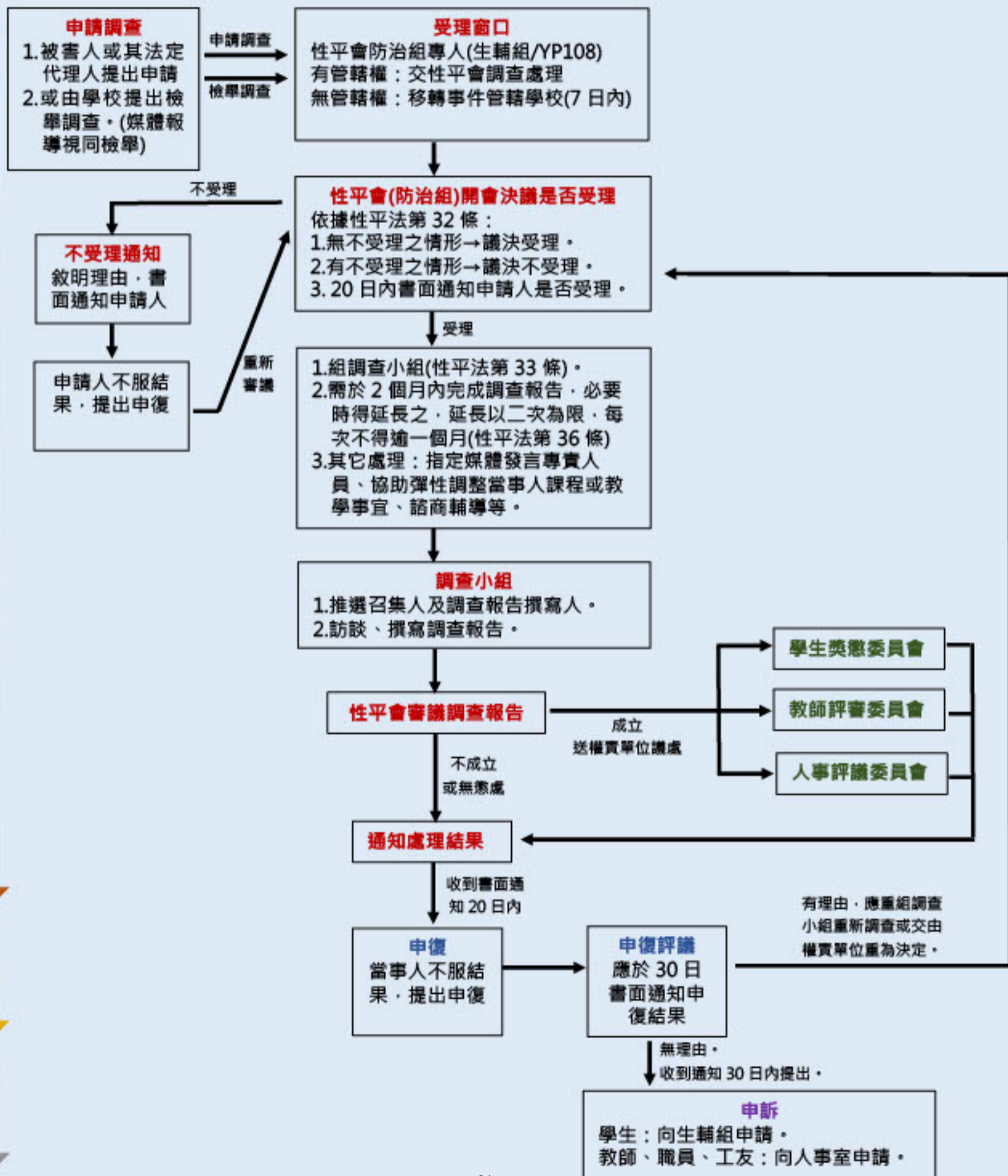
※注意：滿 18 歲成年人，除了「性侵害」須進行社政通報外，其餘無須進行社政通報。

※注意：若疑似行為人為教師者通知教評會審議停聘事宜。

調查處理

申復

救濟

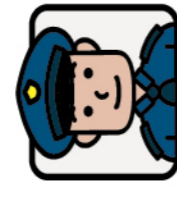




# 輔仁校園安全地圖（附危險區域提示）

經112年7月20日 性別平等教育委員會審議

校安24H專線 02-2905-2885



巡邏點



夜暗區域



安全廊道

溫馨提醒：



易遭偷拍地點：

圖書館、教室及宿舍廁所。



婦女優先停車位：

輔幼及秉雅樓前右側位置。

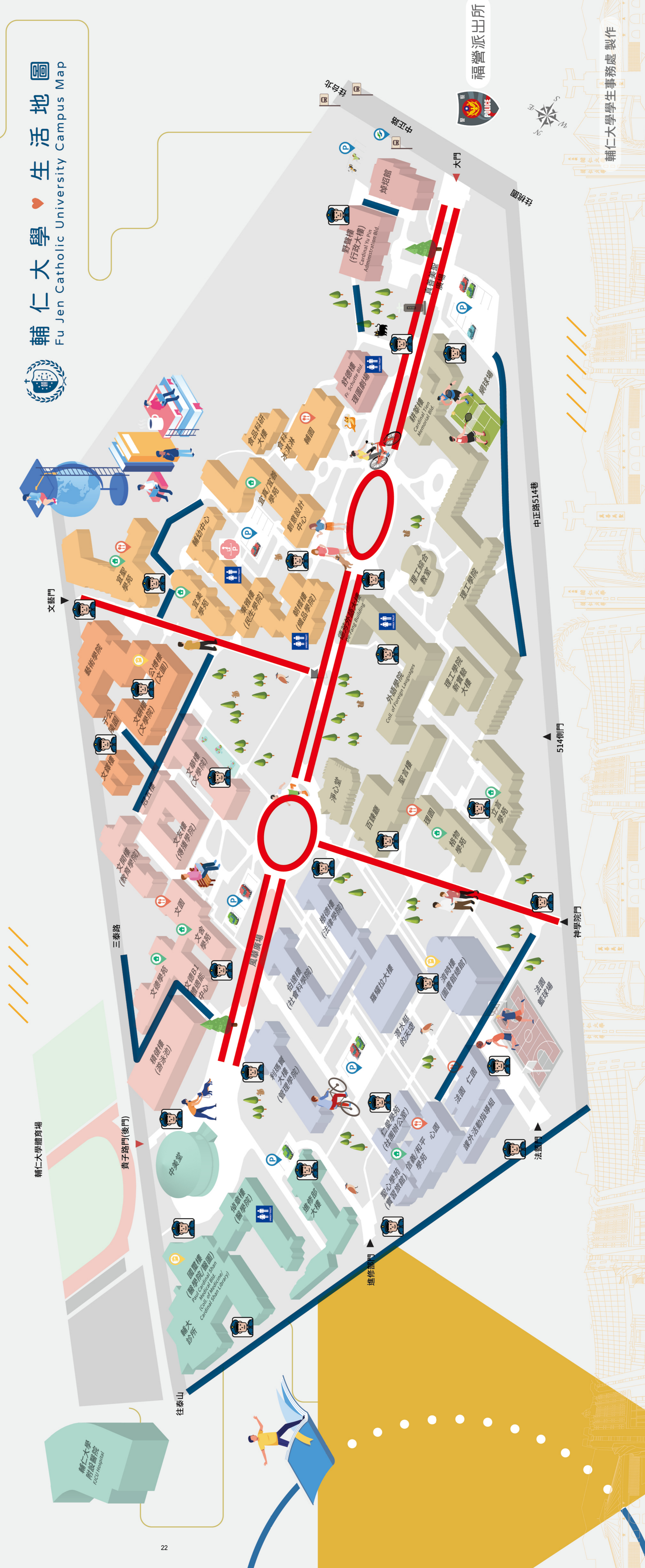


性別友善廁所：

舒德樓 (1F)、倬章樓 (1F、2F)、  
朝標樓 (6F)、LA (1F、2F)、  
秉雅樓 (3F)。



輔仁大學 生活地圖  
Fu Jen Catholic University Campus Map



## ■ 課外活動指導組

藉由學生活動強調人性化的教育精神及關懷和服務學生之前題，結合校內外資源，協助學生透過實際參與課外活動的歷程，學習民主、自治、負責任、關懷他人與服務社會的態度，發展學生獨立思考的潛能，促進學生身心靈之成長，展現本校真、善、美、聖的精神。

壹、本組主要業務：

- 一、輔導學生自治組織（81個）暨社團（84個）
- 二、籌辦學生自治組織暨社團幹部研習活動
- 三、全面推動服務學習型活動
- 四、號召學生代表籌辦校慶園遊會
- 五、輔導學會辦理學術相關展演活動
- 六、鼓勵學生參與專業相關競賽活動
- 七、輔導學生透過活動創造核心行為與能力
- 八、媒合社團協辦全校型大型慶典活動
- 九、器材及教室外學習場地之租借與管理
- 十、服務學習之課外活動部份
- 十一、教育優先區中小學營隊之辦理
- 十二、促進學生體驗學習之活動辦理

貳、輔大迎新季相關活動訊息

112.09.19-21(二-四)假風華再現廣場辦理，並於 112.09.20(三)於中美堂前舉行迎新晚會；透過靜態招生攤位及動態晚會表演等活動，展現各屬性社團之活力與熱情，藉以吸引新生參加社團活動，豐富校園生活。

活動時間	活動內容	活動地點
112/9/19(二)-9/21(四)	社團迎新博覽會	風華再現廣場
112/9/20(三)18:30-21:30	迎新晚會	中美堂前

相關資訊可至學務處課外活動指導組查詢，歡迎師生共同參與。

參、112 學年度課指組輔導群一覽表

姓名	分機及 e-mail	輔導之學生自治組織	輔導之社團
高聖達	2279 *076612	文學院之院代會與系學會 教育學院之院代會與系學會 傳播學院之院代會與系學會 藝術學院之院代會與系學會	學術性社團
蕭景星	3085 *134176		體能性社團
林淑君	3004 *139562	民生學院之院代會與系學會 織品學院之院代會與系學會	服務性社團
王思涵	2275 *136952		休閒聯誼性社團
饒詠雯	3079 *156149	理工學院之院代會與系學會 外語學院之院代會與系學會	藝術性社團
李季	3095 *158798	社會科學院之院代會與系學會 醫學院之院代會與系學會	音樂性社團
林銘雄	3049 *030595	學生會（含學生議會） 各層級會議學生代表 法律學院之院代會與系學會 管理學院之院代會與系學會	
劉元豪	3890 *155265	部代會 進修部之系學會	

肆、針對各年級學生的課外延伸學習，我們的角色定位與規劃：

對象	
大一	<p>大學生涯階段:適應期</p> <p>我們的角色:引導與陪伴者</p> <p>規劃目標:提供多元的社團參與,鼓勵各學會辦理學習與聯誼導項活動,降低同學進入大學的陌生感,擴展人際關係,熟悉並融入校園生活。</p>
大二至大三	<p>大學生涯階段:探索期</p> <p>我們的角色:引導與陪伴者</p> <p>規劃目標:六大屬性社團提供同學跨領域學習,培養自我興趣及探索適性的發展;擔任組織領袖者,提供對稱職能訓練,養成其籌辦活動能力、提升其服務他人的意願。</p>
大四	<p>大學生涯階段:發展期</p> <p>我們的角色:引導與陪伴者</p> <p>規劃目標:提供穩固同學與校園及同儕間情感連結的素材,創造大學生涯的美好回憶;提供曾經擔任幹部者,經驗傳承的舞台,正向鼓勵對公領域的使命感,型塑學生領袖典範。</p>

## ■ 衛生保健組

### \* 防疫宣導：

配合指揮中心公告及教育部指引，因應疫情變化調整全校防疫措施：

- 一、COVID-19 篩檢陽性輕症/無症狀者採自主健康管理 5 日
- 二、篩檢陽性輕症或無症狀者請假回歸一般請假規定辦理。
- 三、篩檢陽性中重症者：依隔離治療通知書所載日期核給「防疫隔離假」日數，不列入出缺席紀錄，亦不會因此扣減其學校評量成績。

### 壹、緊急傷病處理：

- 一、校園突發緊急傷病狀況撥打專線 2905-2995 由衛保組護理人員臨場處理。
- 二、111-2 學期傷病統計：

	112.02	112.03	112.04	112.05	112.06	112.07
外傷處理、衛教諮詢指導及觀察休息服務	16 人次 (緊急救護 1 人)	130 人次 (緊急救護 2 人)	72 人次 (緊急救護 4 人)	137 人次 (緊急救護 4 人)	47 人次 (緊急救護 1 人)	6 人次 (緊急救護 1 人)
急救箱及醫藥材外借	10 件	27 件	15 件	13 件	3 件	1 件

### 貳、新生健康檢查：

- 一、112 學年度新生健檢於 112.09.07(四)~09.13(三)共 7 天，於輔大附醫 2F 公益空間及 1F 影像醫學科辦理；請新生先上網預約，並依預約日期到院完成健檢；後續補檢事宜請洽衛保組(電話 2905-6705)，相關辦法可至『衛保組網頁—新生健檢專區』查看。
- 二、境外生健檢請於 112.09.28(四)下午時段至輔大附醫 2F 公益空間及 1F 影像醫學科辦理。
- 三、因疫情無法如期在健檢規劃期程完成體檢者，可持衛保組證明文件，於 112.10.31(二)前至輔大附醫 B2 職業健檢中心，仍享有健檢優惠價 850 元整。
- 四、健檢結果，有特殊健康問題學生會在導師輔導系統呈現，請協助輔導高關懷同學及特殊個案。

### 參、傳染病防治：

- 一、疫情通報及諮詢專線：1922
- 二、傳染病防治專題系列講座：(可至活動報名系統報名，活動代碼 31282)

時間	地點	主題	場次 ID
112.10/6(五) 12:20-13:20	LE3A-文開樓會議室	流感防治	42536
112.11/15(三) 12:20-13:20	羅耀拉大樓 SL117-多媒體互動會議室	肺結核 TB 防治	42537
112.12/6(三) 12:20-13:20	羅耀拉大樓 SL117-多媒體互動會議室	登革熱防治	42538

#### 肆、菸害防制：

- 一、依據菸害防制法，學校為法定禁菸場所，本校全面禁菸。
- 二、無菸校園-含學校教學大樓與辦公區域、宿舍及公共區域、運動場和操場。校園健康環境需全體師生共同維護，請提醒同學勿於校園違規吸菸，新北市衛生局不定期派員入校稽查取締開罰，依菸害防制法違者最高得處 10000 元罰鍰。遇有違規情形得予勸阻或檢具相關事證(人事時地物-如姓名、ID、吸菸影像)等資料逕交衛生局處分，或通報校安中心協處。
- 三、辦理菸害防制專題講座活動：(可至活動報名系統報名，活動代碼 31283)

時間	地點	主題	場次 ID
112.10/20(五) 12:20-13:20	LE3A-文開樓會議室	擁抱青春 拒絕菸害 菸霧中的真相	42536
112.11/29(三) 12:20-13:2	LE3A-文開樓會議室		42537

#### 伍、健康促進活動：

- 一、為使大學生重視喝白開水之重要性，並鼓勵其自備水瓶及多喝水，訂於 112.9.18-102.10.13 舉辦「我的白開水年代」活動，採上網報名方式，讓學員計算應該喝多少水，並依「每日喝水紀錄表」記錄每日水分攝取量，完成體驗即贈送精美水瓶。

#### 陸、餐飲衛生管理：

- 一、本學期預計於 112.10.05 展開校內餐廳衛生評鑑工作，於 111.12.15 結束，總計評鑑 26 家供餐單位，評鑑結果於學期結束前函送全校周知。
- 二、本學期飲水機評鑑 10.02 起展開，共列管 345 部飲水機，於學期中將進行全校飲水機外觀衛生評分，以及由環安衛中心進行飲水機抽樣檢驗，評鑑結果於學期結束前發送全校周知。

#### 柒、急救教育訓練活動：

- 一、安全場域：  
本校於圖書館、綜合教室、學生宿舍及體育場館等場域建置完成自動體外電擊去顫器(含 16 台固定式、3 台攜帶式)計 19 具，並於建物場域外觀張貼 AED 標示。
- 二、急救教育認證訓練：  
推廣急救訓練-心肺復甦術訓練 CPR+自動體外心臟電擊去顫器 AED 教育訓練，加強學生急救技能，本學年度辦理多場 CPR+AED、BLS 基本救命術急救訓練課程，學術科評核通過考試可獲二年有效合格證書，敬請導師鼓勵學生於學校網頁-活動報名系統報名參加，112-1 學期規劃於 10/14(六)上午場、11/11(六)上午場(每場次 60 人)，詳情請上學務處衛保組網頁瀏覽。

## ■ 資源教室

一、提報 112 學年度第 1 學期大專校院特殊教育學生鑑定：針對校內 112 學年度入學之特殊教育新生，或有特殊教育需求之學生，於 8 月 28 日起至 9 月 30 日期間辦理教育部特殊教育通報網提報鑑定作業。班上有特殊教育需求學生之相關資料，可填寫本室網頁上之轉介單進行轉銜作業。

二、輔仁大學特殊教育推行委員會：

本學期預計將於 10 月 19 日召開會議，討論本校招收特殊教育學生策略推動與校園適應等相關資源，各學院院長為委員成員，可透過相關會議協調相關輔導策略方案討論。

三、提供特殊教育學生學習配套方案：

供所有授課教師及特殊教育學生本人有需求者，可隨時與本室聯絡提出申請。

(一)課業輔導授課鐘點費：協助特殊教育學生免因其障礙而導致課業學習困難。

(二)提供特教學生支持服務：

1. 學業協助理員：為學習型助理，秉持主動積極的服務態度，輔助特教生克服課業學習或人際互動之各式困難。

2. 生活協助理員：為勞動型助理，聘任非在學且具備專業生活協助之駐點助理，協助特教生因障礙影響之生活自理。

3. 同步聽打員：為勞動型助理，依需求將課堂內容同步繕打至電腦上，促進聽障生能參與課程同步學習。

四、舉辦各式學生活動：以提倡特殊教育學生正當休閒活動與學得一技之長。

活動主題	目的	活動時間	活動地點
112-1 資源教室新生家長座談會	與特教生家長交流座談	112.09.09 09:00-12:00	線上 Meet 會議
112-1 特教生座談會-與學務長有約	特教生與學務長交流座談	112.10.04 12:00-14:00	國璽樓 MD417
特殊教育電影欣賞(一)	宣導並使全校師生了解特殊教育	112.10.18 12:00-15:30	國璽樓教室
特殊教育推行委員會會議	推展本校特殊教育工作	112.10.19 12:30-13:30	野聲樓 第一會議室
112-1 特殊教育學生輔導協調會	行政及教學單位承辦人輔導協調會議	112.10.20 12:00~13:30	野聲樓谷欣廳

活動主題	目的	活動時間	活動地點
資源教室迎新暨助人者知能活動	促進特教生及協助員 情感連結	112.10.21-22 08:00~17:00	校外
特殊教育電影欣賞(二)	宣導並使全校師生了解 特殊教育	112.11.08 12:00-15:30	國璽樓教室
校園性別平等友善講座	宣導並使學生 更瞭解性別平等	112.11.15 12:30-14:30	國璽樓教室
特殊教育電影欣賞(三)	宣導並使全校師生 了解特殊教育	112.11.29 12:00-15:30	國璽樓教室
112-1 斜槓人生 花藝人生分享	透過不同職業職人分享， 給予未來不同的職涯 發展選擇	112.11.29 12:00-15:30	資源教室
112-1 斜槓人生 聖誕花圈手作	透過不同職業職人分享， 給予未來不同的職涯 發展選擇	112.12.06 12:00-15:30	資源教室
112-1 斜槓人生 聖誕樹手作	透過不同職業職人分享， 給予未來不同的職涯 發展選擇	112.12.12 18:00-20:00 112.12.13 18:00-20:00	資源教室
自閉症適應團體活動	增進自閉症同學人際 互動技能	112.10.04 112.10.11 112.10.17 112.10.24 18:00-20:00	資源教室
職涯自我成長團體	透過心理師帶領職涯小團 體以增進特教學生之 職能發展	112.11 月 18:00-20:00	資源教室
資源教室聖誕感恩手作活動	連結本室學生之凝聚力	112.12.20 12:00-15:30	資源教室

五、結合共同助學生與工讀生人力資源，成立資源教室服務團，強化志工工作及課程訓練，提供本校特殊教育學生「課堂同步聽打」及「教材電子轉換」等服務，亦達到培養本校教職員生服務精神之目的。

六、資源教室開放時間與聯絡方式：

學期期間：週一至週五 08:00--18:30 寒暑假期間：於放假前另行公布。

電話：(02)2905-3115、3118、3148、3165、3196、3198

E-mail：fjursr@mail.fju.edu.tw

地理位置：國璽樓 MD130 室

## ■ 僑生及陸生輔導組

### 壹、僑陸生輔導

- 一、僑陸生現況：112 學年截至 112 年 8 月 28 日止，預估全校僑陸生(含新生、不含休學生)合計 768 人，其中僑生計 625 人，大學部有 546 人、研究所 79 人；陸生計 143 人，大學部 13 人、研究所 130 人。
- 二、活動輔導：輔導僑生聯誼會(下設港澳同學會、馬來西亞同學會、印尼同學會)，辦理迎新、各項年節及課外聯誼活動。
- 三、僑生課業輔導：輔導科目計有國文、歷史、英文、數學(含微積分)、物理、化學、生物、會計等基本等學科。
- 四、僑陸生獎助學金：研究所優秀僑生獎學金、僑委會學行優良獎學金、華僑協會僑生獎學金、華僑救國聯合總會僑生獎學金、華僑捐贈僑生獎學金及輔仁大學優秀陸生獎學金等六項獎學金；教育部清寒僑生助學金、僑委會清寒僑生學習扶助金等二項助學金。
- 五、僑陸生新生輔導講習：預計於 112.09.07(四) 12:30-14:30 假國璽樓二樓會議廳舉行，內容有僑陸生行政及輔導資源介紹、安全講習等，希望透過各處室簡介與宣導內容，幫助新僑生融入在地生活，及早適應校園、安心向學。

### 貳、請系上協助事項：

- 一、關懷：請優先和僑陸新生接觸，多了解他們在語言、經濟、課業及與其他同學相處的狀況，同學的關懷與接納，將有利協助他們更快速適應校園生活。
- 二、工讀：多提醒在校外打工僑生注意安全，打工前須先向勞動部備齊相關文件資料並上網申請工作證(相關申請訊息，可至僑陸組網頁查詢)，以防因非法打工而遭遣送出境；陸生不可於校內外打工，除了「服務學習」與「課程實習」外，無論有酬或無酬，舉凡有勞務提供皆不宜從事。
- 三、學業：請提醒大四僑陸生，透過「學生資訊管理系統—成績查詢—學習診斷」欄目，查詢個人修業狀況，核算已修畢學分數，避免因未達畢業學分而延遲畢業。
- 四、居留：請提醒持居留證之僑生(含港澳生)，內政部移民署將嚴格執行，若於到期前未申辦延期者，除罰款外，超過 30 天未補辦者，將被強制出境，再行申請入境。僑生若因休學、退學、畢業，學校即須通報移民署，學生居留證即會被註銷，必須儘快離境。
- 五、安全宣導：提醒僑陸生同學對於來路不明的電話要求操作提款機或將存款提領至指定帳戶，皆屬詐騙手法，如有疑問可打 165 專線詢問。
- 六、系上僑陸生如有出入境、打工、保險等問題，或有其他情況，敬請協助與僑陸組聯繫。電話 29052291(王翠蘭組長)、29053125(黃惠芳)



小姐)、29052952 (羅佳宜小姐)、29053169 (吳東燕小姐)、  
29052329 (張文綺小姐); 僑陸組 Email :  
overseas@mail.fju.edu.tw。

七、請僑陸生留意僑陸組相關消息，本組網址  
<http://overseas.fju.edu.tw/>。

## ■ 職涯發展與就業輔導組

提報日期：112.08.28

壹、服務內容：本組辦理職涯諮詢與講座、產業參訪與產業共融等活動，並舉辦職涯學習認證，以及提供企業求才工讀(含校內工讀)與家教轉介服務，其相關規定、作業方式及訊息公告等，請上本組網站查詢。

本組官網	<a href="http://eao.dsa.fju.edu.tw">http://eao.dsa.fju.edu.tw</a>	
2023 輔大校園徵才季官網	<a href="http://cdpo.dsa.fju.edu.tw/">http://cdpo.dsa.fju.edu.tw/</a>	
本組 Instagram	<a href="https://www.instagram.com/fjucgo/">https://www.instagram.com/fjucgo/</a>	
產學特派員 Instagram	<a href="https://www.instagram.com/fjucgo_group/">https://www.instagram.com/fjucgo_group/</a>	
LINE@職輔小幫手	<a href="https://line.me/R/ti/p/%40qid0664i">https://line.me/R/ti/p/%40qid0664i</a>	
生涯與就業協助系統 (CVHS)	<a href="http://www.cvhs.fju.edu.tw/">http://www.cvhs.fju.edu.tw/</a>	
UCAN 就業職能平台	<a href="https://reurl.cc/ZW0A3a">https://reurl.cc/ZW0A3a</a>	
活動報名網址	<a href="http://activity.dsa.fju.edu.tw/">http://activity.dsa.fju.edu.tw/</a>	

貳、服務地點：舒德樓四樓 (SD405)

參、自主學習-職涯增能課程 學分認證

為配合教育部政策，建構以學生本位之學習，推動彈性學分與多元學習機制，鼓勵學生進行職涯自主學習，特規劃職涯增能自主學習學分課程。

一、課程介紹：本自主學習課程以參與職輔組辦理之各系列職涯相關活動為學習主軸，透過活動參與之筆記、心得、照片紀錄，進行自主學習，以增進職涯自主規劃能力、提升職場就業能力、擴展工作世界產業視野。

- 二、學習活動：每系列至少參與 6 場，3 系列至少參與 18 場
- (一) 產業學講座系列：「職人夢想家講座系列」、「系所講座」等。
- (二) 職涯工作坊系列：「職場美學」、「黃金就業力」等。
- (三) 就業活動系列：「人資達人講座系列」、「企業說明會」、「就業講座」等。
- 三、預估學習時間：課程規劃每場講座約 1-2 小時，每系列各 12 小時，共計 36 小時。
- 四、認證要件：本課程採事前線上登記，事後認證方式核給學分，需於一年內完成，取得學分之認證要件如下：
- (一) 每系列至少參與 6 場(12 小時)，3 系列至少參與 18 場(36 小時)，並於每場活動結束後須於兩週內完成線上認證登錄。線上認證登錄網址：  
[http://eao.dsa.fju.edu.tw/Career\\_Events/career\\_events\\_credit\\_certification](http://eao.dsa.fju.edu.tw/Career_Events/career_events_credit_certification)
- (二) 職涯增能筆記：每系列參加 6 場，1 系列 2 場筆記，1 年至少 6 場次筆記。
- (三) 職涯增能反思報告：每系列 1 篇 600 字以上反思報告，3 系列至少 3 篇。
- (四) 職涯增能照片紀錄：每系列參加 6 場，1 系列 2 場照片紀錄，1 年至少 6 場次照片紀錄。
- 五、申請方式：一年內完成所有認證要件，於每年 5 月 1 日、12 月 1 日前申請，詳見職輔組 官網。

#### 肆、就業力認證

職輔組本著鼓勵學生積極參與校內各單位所舉辦之各項職涯學習活動，透過活動參與及體驗，協助學生建構個人職涯學習歷程，進而拓展個人職涯發展藍圖，以及提升就業世界之宏觀視野與競爭力；為見證學生所參予各種不同類型的職涯探索活動，讓學生找到方向、培養就業力，職輔組特舉辦「就業力認證」活動。

相關認證內容與方式請見表內，相關活動介紹則請參照第五、陸大項。

課程名稱	課程內容	主辦單位	認證條件
產業學系列	「職人夢想家系列」、「人資達人講座」、「系所講座」 ※詳細活動資訊請參見活動報名系統 <a href="http://activity.dsa.fju.edu.tw/">http://activity.dsa.fju.edu.tw/</a>	職輔組、校內各單位(院系所)	參加「產業學講堂系列」活動(含職輔組與各系合作之產業學系列)共計 2 場次(含)以上。
職涯工作坊系列	★職場美學工作坊—透過 ChatGPT 的基本應用案例分享，提昇同學專業外的軟實力，瞭解進入職場後如何利用 ChatGPT 進行文案創作和想法發展，強化其職場表達力及效率。 ★黃金就業力工作坊—借重業界講師在各領域多年的專業與經驗，協力合作為學生搭起「認識自我」與	職輔組	參加「工作坊系列」活動：「職場美學工作坊」、「黃金就業力工作坊」共計 2 場次(含)以上。

課程名稱	課程內容	主辦單位	認證條件
	「國際觀」的橋樑，協助學生主動探索個人的適才適所，並掌握就業市場趨勢與產業動態。		

.累積參加職涯相關活動達到各課程之認證條件者，請於**學期結束**前攜帶就業力護照及學生證至職輔組提出獎勵/證書申請。

.為簡化認證流程，除可於職輔組辦公室內公用電腦開啟活動報名系統之個人「報名紀錄」進行認證審核外，亦可先行上網列印報名紀錄頁面，加速完成資料審核，即頒發職涯學習認證之證書或獎勵品。

## 伍、活動簡介

本組為使學生更加瞭解個人選擇的職涯方向，以「探索導向的職涯學習與發展」為主題，設計多元系列活動及學習管道，包含「CVHS 資訊系統」、「UCAN 職能施測」、「產業學講堂」、「產業參訪」與「產學特派員招募」，並整合各項職涯相關學習活動，制定職涯學習認證辦法，協助學生拓展職涯發展藍圖及建構個人參與職涯相關活動之歷程檔案。各系列活動皆是以學生為主體，透過各行各業各領域業師與前輩的人生體驗與生命經驗，以不同形式的分享及體驗，帶領學生學習如何點亮生命光彩與等待生命綻放與前進，更期望能協助學生深入瞭解職業生涯與積極自主學習。職涯學習與發展是以多元學習為起點，探索導向為原則，協助學生使用 CVHS (Career & Vocational Helping System) 資訊平台與 UCAN 就業職能平台進行個人職涯探索，藉由系統資料庫增進對自我職業興趣與工作職場的探索與瞭解。

據以上述基礎，職涯發展與就業輔導工作即針對就業探索期、前置期與準備期執行相關工作與活動：

### 1. 學生就業探索期：

為有效協助學生探索與規劃職涯，本組啟動職涯資訊平台 ([http://cgo-ldap.fju.edu.tw/Career\\_Platform](http://cgo-ldap.fju.edu.tw/Career_Platform)) 暨輔導管理機制，職涯資訊平台包括 UCAN、CVHS 與華人生涯網 (CCN) 等職涯系統與相關機制檢測與預約時間等功能。其中，CVHS 資訊平台分為「生涯探索」、「能耐發展」、「學職轉換」及「生涯世界」四個模組，以提供輔大學生進行自我職涯規劃探索性評估，透過職涯資訊暨輔導追蹤機制評估之分析結果，自我檢視及設定職涯發展目標，並針對目標需求之專業職能進行自我加強。即學生透過平台知悉如何選擇學校課程與參與相關職涯活動。

A. CVHS 系統平台網址為：<http://www.cvhs.fju.edu.tw/>，目前系統已完成生涯探索模組、能耐發展模組、學職轉換模組以及生涯世界模組之主機上線。

B 本學期續與大學入門合作，將 CVHS 系統導入大學入門授課單元，協助大一新鮮人進行職涯空間探索，活動內容以生涯探索模組團體施測及討

論，輔以簡介輔仁大學校內相關資源，協助新生使用校內資源進行職涯藍圖規畫。相關機制方案詳見第柒大項。

- C. UCAN 就業職能平台為教育部近期推動職能衡量方式，為更有效了解學習目標、學習動機及加強職場就業相關職能，將定期分析調查，據以調整教學創新精進，引導學生培養自身優勢。UCAN 就業職能平台網址為：<https://reurl.cc/ZW0A3a>
- D. 提供個人職涯諮詢服務，協助學生整理過去經驗，探索未來發展，並規劃職涯藍圖。預約網址：[http://cgo-ldap.fju.edu.tw/Career\\_Platform/career\\_platform\\_counseling\\_page](http://cgo-ldap.fju.edu.tw/Career_Platform/career_platform_counseling_page)。

2. 學生就業前置期：整合全校多元化的資源，發展各式多元化學習管道，包括「產學講堂」與「企業參訪」與「實習機會」，企業提供學生多元之學習機會。

- A. 「產業學講堂」系列包括「職人夢想家系列」、「系所講座」等兩個系列。本學期部分相關活動請見第陸大項，職輔組並隨時公告最新活動訊息。
- B. 每年訂定參訪月，針對各院專業系所對各產業之瞭解，結合各院系所，全校整合舉辦，共同參與。本學期全校產業參訪訂於 10 月 18 日及 11 月 22 日辦理。
- C. 相關實習機會皆公告於「職輔組官網-實習與求職」。網址：[http://eao.dsa.fju.edu.tw/Intern\\_Job\\_Hunting/intern\\_job\\_hunting\\_internship\\_job\\_list/3](http://eao.dsa.fju.edu.tw/Intern_Job_Hunting/intern_job_hunting_internship_job_list/3)。
- D. CVHS「能耐發展」模組團體施測及團體討論活動，目的是提供大二以上之學生在確定職涯發展路線後，認識自己的生涯信念，培養職業所需之能耐，並藉此來規劃修課歷程，以增加求職競爭力及適應力。本學期無開放活動，僅提供有需求的老師個別預約，包含：CVHS 團體施測、團體討論（前輩匹配、職場壓力調適）。
- E. 提供個人職涯諮詢服務，協助學生規劃課程及能耐培養歷程。預約網址：[http://cgo-ldap.fju.edu.tw/Career\\_Platform/career\\_platform\\_counseling\\_page](http://cgo-ldap.fju.edu.tw/Career_Platform/career_platform_counseling_page)。

3. 學生就業準備期：舉辦企業共榮活動與工作坊，協助學生順利從學校轉銜至職場。

- A. 企業共榮：包括「人資達人講座」、「就業講座」、「企業說明會」等系列，目的為啟發同學的學習動機及職涯規劃意識，策勵其提前體驗職場，預為培養優越職能，拓展畢業後的就業機會。其針對求職面對之問題提供相關講座，如，履歷製作、職場倫理等。

B.「職涯工作坊」目的為結合現今推動之產業政策，為學生搭起「認識自我」與「國際觀」的橋樑，協助學生主動探索個人，並掌握就業市場趨勢與產業動態。期能適才適所。本學期共舉辦兩類工作坊：「黃金就業力工作坊」-生涯理財工作坊、元宇宙工作坊，以及「職場美學工作坊」- ChatGPT 溝通工作坊。

C. CVHS「學職轉換」模組團體施測及團體討論活動，目的為提供大三以上即將面臨求職的學生，瞭解企業人資偏好的求職行為，以及學生自身具備的能耐適合的求職路徑，協助學生在學校與職場轉換上更為順利。本學期無開放活動，僅提供有需求的老師個別預約，包含：CVHS 團體施測、團體討論（角色轉換、求職技巧、職場社會化、高效習慣）。

D. 提供個人職涯諮詢（自傳履歷、模擬面試、產業趨勢、線上履歷健診），協助學生客製化自身履歷以符合企業方所需，並模擬面試現場，增加實戰經驗。詳細「一對一職涯諮詢」時間可見第五大項活動行事曆。預約網址：

[http://cgo-ldap.fju.edu.tw/Career\\_Platform/career\\_platform\\_counseling\\_page](http://cgo-ldap.fju.edu.tw/Career_Platform/career_platform_counseling_page)。

**陸、本學期重大活動行事曆：【此為部分活動內容，職輔組會隨時公告最新活動訊息，煩請協助轉知並鼓勵同學踴躍參加，謝謝!!!】**

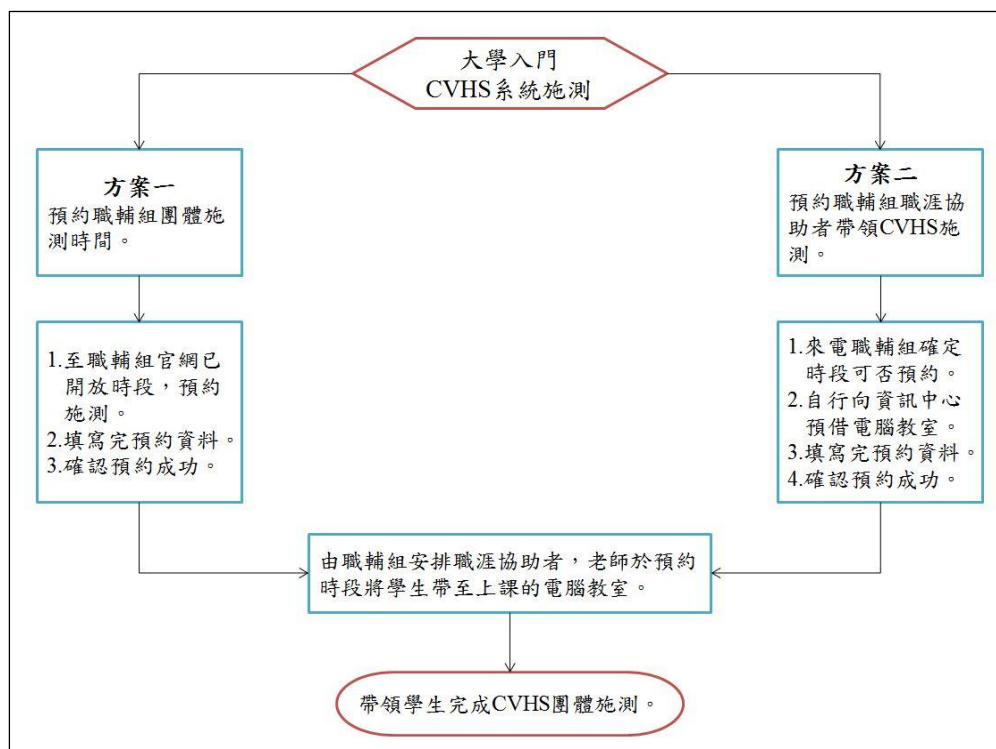
月	日	星期	時間	主題	地點	主持人	承辦人
9	14	四	1200-1330	第 18 屆產學特派員招募	于斌樓谷欣廳	鄭光育 組長	吳雅婷 4141
9	18	一	1200-1330	第 18 屆產學特派員招募	于斌樓谷欣廳	鄭光育 組長	吳雅婷 4141
10	3	二	1330-1530	生涯理財工作坊 B. 股票基本篇	文開樓 LE3A	鄭光育 組長	洪璿堯 4141
10	4	三	1330-1730	一對一職涯諮詢-履歷自傳、模擬面試	舒德樓四樓職輔組諮詢室		鄭浩元 4143
10	4	三	1330-1530	人資達人系列講座-職場新鮮人的生存守則	于斌樓谷欣廳	鄭光育 組長	張佳珍 6007
10	11	三	1330-1530	職人夢想家-聲音的夢想家-跨入廣播成為專業的金鐘主持人	于斌樓谷欣廳	鄭光育 組長	陳怡靜 2064
10	12	四	1330-1530	生涯理財工作坊-C. 保險篇	羅耀拉 SL117	鄭光育 組長	洪璿堯 4141
10	13	五	1330-1530	生涯理財工作坊-A. 理財基礎+實用工具介紹	羅耀拉 SL117	鄭光育 組長	洪璿堯 4141
10	13	五	1200-1400	導師知能研習:ChatGPT 對未來就業市場的影響	文開樓 LE3A	鄭光育 組長	鄭浩元 4143

月	日	星期	時間	主題	地點	主持人	承辦人
10	17	二	1330-1530	生涯理財工作坊-B. 股票進階篇	羅耀拉 SL117	鄭光育 組長	洪璿堯 4141
10	17	二	1330-1730	一對一職涯諮詢-履歷自傳、模擬面試	舒德樓四樓職 輔組諮詢室		鄭浩元 4143
10	18	三	1200-1800	產業參訪-第一梯次	于斌樓谷欣廳	學務長	吳雅婷 4142
10	19	四	1330-1530	生涯理財工作坊-C. 期貨選擇權篇	文開樓 LE3A	鄭光育 組長	洪璿堯 4141
10	20	五	1330-1530	生涯理財工作坊-A. 金融市場趨勢	文開樓 LE3A	鄭光育 組長	洪璿堯 4141
10	25	三	1330-1730	一對一職涯諮詢-履歷自傳、模擬面試	舒德樓四樓職 輔組諮詢室		鄭浩元 4143
11	15	三	1330-1730	一對一職涯諮詢-履歷自傳、模擬面試	舒德樓四樓職 輔組諮詢室		鄭浩元 4143
11	15	三	1200-1400	導師知能研習:如何輔導學生做好職場人際溝通與衝突處理	倬章樓四樓聖 保祿廳 DG410	鄭光育 組長	鄭浩元 4143
11	15	三	1330-1530	人資達人系列講座-求職必學!漂亮的自我行銷	文開樓 LE3A	鄭光育 組長	張佳珍 6007
11	22	三	1200-1800	產業參訪-第二梯次	LM101/真善美 聖廣場	鄭光育 組長	吳雅婷 4142
11	22	三	1330-1530	人資達人系列講座-大公司 vs 新創公司,我該選哪一個?	文開樓 LE3A	鄭光育 組長	張佳珍 6007
11	23	四	1330-1730	一對一職涯諮詢-履歷自傳、模擬面試	舒德樓四樓職 輔組諮詢室		鄭浩元 4143
11	25	六	0900-1600	元宇宙工作坊-如何運用 AI 與元宇宙創作	電腦教室	鄭光育 組長	吳雅婷 4142
11	29	三	1330-1530	職人夢想家-來辦場沉浸式活動吧!-體驗設計師	于斌樓谷欣廳	鄭光育 組長	陳怡靜 2064
11	29	三	1230-1530	ChatGPT 溝通工作坊- ChatGPT 入門和基礎了解	待確	鄭光育 組長	吳雅婷 4142
12	6	三	1330-1530	職人夢想家-用創作也能聊聊心裡事-戲劇治療簡介	于斌樓谷欣廳	鄭光育 組長	洪璿堯 4141
12	6	三	1230-1530	ChatGPT 溝通工作坊-進階應用與企劃發想	待確	鄭光育 組長	吳雅婷 4142

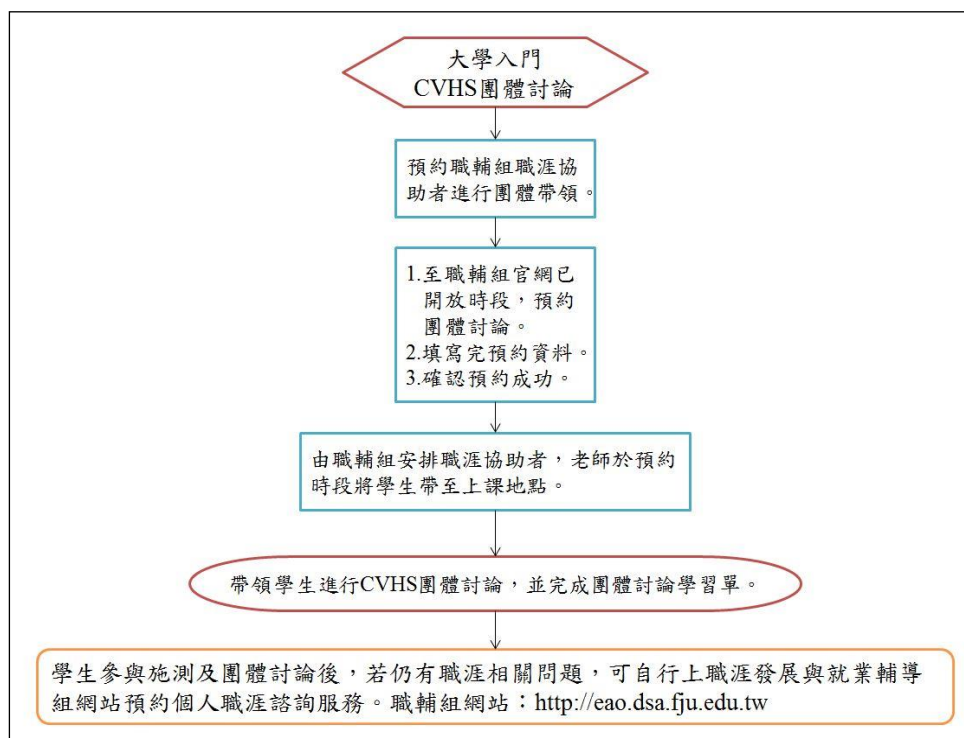
月	日	星期	時間	主題	地點	主持人	承辦人
12	13	三	1330-1530	職人夢想家講座-LINE WEBTOON：打造跨國漫畫 IP 生態 圈	于斌樓谷欣廳	鄭光育 組長	張佳珍 6007
9~12月			0900-1730	一對一職涯諮詢-職涯探索與規 劃	舒德樓四樓職 輔組諮詢室		鄭浩元 4143



柒、生涯與就業協助系統（CVHS）入班協助方案共分為系統施測與團體討論兩個部分，系統施測部分有二個方案，如下表所示，老師可依其課程規劃擇一選擇：



在團體討論部分，如下表所示，老師可依其課程規劃安排：



## ■原住民族學生資源中心

本著尊重多元文化以及落實照顧少數族群-本校原住民族學生，以加強原住民族學生在生活與學習上的適應，提升學生輔導與服務品質，並謀求本校全面性的均衡發展，幫助在輔大就學的原住民族學生能在受尊重的氣氛中學習、融入、發揮潛能，同時提供本校多元文化之場域，以服務全校師生。

### 壹、主要任務

- 一、原住民族學生事務及資源整合。
- 二、原住民族學生生活適應與輔導。
- 三、原住民族學生課業及學習輔導。
- 四、原住民族學生文化陶冶與發展。
- 五、原住民族學生心靈輔導與陪伴。
- 六、原住民族學生人才培育及自主學習之推動。
- 七、強化原住民族學生與原鄉部落區域連結及合作，實踐大學社會責任。
- 八、民族教育之相關課程與活動之協助。
- 九、推動原住民族學生與附設醫院醫療工作之連結。
- 十、執行政府單位委辦計劃及其他與原住民族相關之創新積極作為。

### 貳、原住民族學生概況

日間部	進修部	二年制	碩、博士生	小計	休學學生 (含碩、博士生)	總合計
230	44	0	105	379	75	454
*統計日期截至 112.09.01						

### 參、中心諮詢委員名單如下表：

委員姓名	單位	委員姓名	單位
王英洲	臨床心理學系專任教授 學術副校長(兼中心主任)	馬紹·阿紀	世新大學原資中心主任/泰雅族
林自強	軍訓室主任/阿美族	林慧婷	原民會新北區就服督導/阿美族
吳穎錫	跨領域全英語學士學位學 程助理教授/漢族	古樂樂·杜里夫灣	羅東聖母醫院長照部專員/排灣族
林約光	哲學系助理教授/布農族	學生代表(碩士)	資訊碩二 日珮蓉
陳麗卿	財法原碩職專班秘書/漢族	學生代表(學士)	生科二 劉勁揚

### 肆、原心方舟—原住民族學生陪伴計劃(輔導群一覽表)

姓名	族別	連絡電話	各院原住民學生輔導	E-mail
阿外·歐拜	賽夏族	02-29053993	綜合業務、法律學院	056052@mail.fju.edu.tw
王大中	漢族	02-29052029	社會科學院	fj03998@mail.fju.edu.tw
蘇筠	布農族	02-29056337	醫學院、藝術學院	fj04054@mail.fju.edu.tw
趙瓊文	賽夏族	02-29056719	織品學院	fj03707@mail.fju.edu.tw
林志強	漢族	02-29052195	文學院、民生學院	fj03997@mail.fju.edu.tw

姓名	族別	連絡電話	各院原住民學生輔導	E-mail
鄭恩惠	阿美族	02-29056250	傳播學院	fj03897@mail.fju.edu.tw
杜瑞慈	阿美族	02-29056398	外語學院	fj04091@mail.fju.edu.tw
莎優·悟吉納	鄒族	02-29056415	教育學院	fj03887@mail.fju.edu.tw
向星學	阿美族	02-29056373	理工學院	fj04059@mail.fju.edu.tw
孫藝芳	漢族	02-29056473	管理學院	fj04063@mail.fju.edu.tw
李穎凡	泰雅族	02-29053951	進修部	fj03852@mail.fju.edu.tw

#### 伍、原住民族學生跨域領航人才培育計畫：Cila la!齊心同行

知識是透過社會的建構下逐漸累積而成的，而「民族教育」是以部落或群體等為主體，透過生活中的經驗累積而成的。在當代的社會中，因著歷史脈絡的結果，導致產生當代原住民族自我認同的混淆及知識不對等的情況發生，所以在高等教育的階段，來自不同經驗的原住民族學生，聚在一起除了彼此激發對於文化的熱情之外，更連結彼此不同的領域的交流，共同建構以原住民族文化主體性的核心素養教育，讓當代的原住民族學子更有影響力。

#### 陸、輔仁大學黃家璧校友支持原住民族學生安心就學計畫

- (一)清寒原住民族學生住宿補助。
- (二)原住民族學生急難救助金。
- (三)課業輔導陪伴計畫。

#### 柒、委託/補助辦理原民會專案計畫

- 一、「112年度大專院校原住民學生獎助學金申請暨核發工作」計畫。
- 二、「112年度原民部落營造暨文化健康站委託專業服務專案計畫」。
- 三、「112學年度原住民族音樂產業人才培育計畫-原來很音樂-原住民族流行音樂學分學程」補助計畫。
- 四、「112學年度大專校院開設原住民族語言課程」補助計畫。
- 五、111-112年度「Mataisah·原夢計畫」及「補助原住民自費留學生」申請暨核發工作計畫。
- 六、112年度原住民族專門人才獎勵金申請暨核發工作計畫。

#### 捌、教育部補助計畫

- 一、112年度高教深耕附錄2大專校院原資中心及區域原資中心計畫。

#### 玖、原資中心112學年度第1學期各式活動講座，以中心

網頁公告為主，網址：<http://irc.fju.edu.tw/>

## ■ 軍訓室

### 壹、國防教育：

一、【從戎不必投筆，職涯新選擇--ROTC】本校鼓勵學生多元發展，配合國家募兵政策，宣導從軍完整生涯發展，提供學生職涯選項。113 年大學儲備軍官訓練團（ROTC）甄選，招生簡章已置於軍訓室網頁，請各位師長協助宣導。

➤體檢日期：簡章公告日起至 112 年 11 月 17 日。

➤報名時間：112 年 10 月 16 日至 11 月 17 日。

➤報名對象：年滿 18 歲至 26 歲(計算至當梯次錄取報到日止)，本校一、二年級各學系之學生，培訓期間學雜費由國防部全額補助，另每學期再補助書籍文具費 5,000 元及每月生活費 1 萬 2 仟元。結訓後以少尉軍官任用（薪資約 5 萬 0,560 元），服役最低年限 5 年。

二、為提供同學多元職涯選擇，本校協調國軍人才招募中心每週三中午 12 時至下午 2 時止，於野聲樓 2 樓軍訓室(YP217)設立從軍職涯服務站，提供同學完整諮詢服務。

### 貳、校園安全維護：

一、111 學年度第 2 學期校安事件總件數為 297 件，較上學期減少 55 件，除難以歸因之其他類事件外，以自我傷害 102 件居多，騷擾 73 件次之，遺失(失竊)21 件再次之，騷擾案件有增加的趨勢；此外，詐騙案件有 8 件，詐騙方式仍多類似，應再加強宣導。

輔仁大學 111 學年度校安事件統計表

年/月份	車禍	疾病送醫	自我傷害	遺失(失竊)	騷擾	詐騙	情緒困擾	擾鄰喧鬧	網路租賃糾紛	其他	小計
111-1 統計	8	39	141	20	58	4	29	1	2	50	352
112/2 月	1	3	6	3	4	2	2	0	0	4	25
3 月	5	5	36	5	10	2	3	0	1	17	84
4 月	2	3	19	3	15	1	1	0	0	9	53
5 月	1	6	29	7	14	2	1	0	1	14	75
6 月	0	2	11	2	23	1	1	0	0	8	48
7 月	0	1	1	1	7	0	0	0	0	2	12
111-2 小計	9	20	102	21	73	8	8	0	2	54	297
比較	+1	-19	-39	+2	+15	+4	-21	-1	0	+4	-55

二、針對上學期校園安全事件中，各類安全事件檢討與分析肇因，提醒相關與叮嚀事項如下：

(一) 自我傷害防範：111 學年第 2 學期發生同學自我傷害案件 102 件（包含諮商過程中自我坦承之個案），主要為學習壓力及感情因素所致；而適逢季節逐步變換，易誘發情緒障礙同學更為負面的思想與行為，而自我傷害原因多係感情、課業、與同儕人際關係等因素，且當出現情緒困擾、壓力無法適時調適抒發時，往往容易肇生憾事，分析時間、地點，多為非上課時間時於校外或住處肇生，若僅賴學校行政體系是無法全面防範類似事件發生，故協請師生應發揮自動、互助的精神，共同防範。

(二) 防範騷擾事件：

1. 儘量避免行經幽暗、偏僻處所及人員稀少道路。
2. 見有可疑陌生人徘徊，應提高警覺，儘速離去。
3. 減少夜出、夜歸，若必要，儘量結伴同行。
4. 陌生人來訪，應先查明來訪者身份，不要急於開門，夜間應緊鎖房門。
5. 搭乘電梯時，避免單獨搭乘，並時時提高警覺。
6. 了解正確兩性平權及應對交往觀念，避免因衝動或無知肇生憾事。
7. 發現可疑人物逗留校園，應立即通報警衛室（29052119）或軍訓室（0905298885、29052885）處理；校外可立即報警處理（110）。
8. 如遇突發狀況，為維護安全之考量，應就近向派出所、便利商店、學校各行政單位等尋求立即之協助（無需執著於非警政單位不可）。

(三) 遺失（含失竊）事件層出不窮，檢討此類案件成因，以離開上課教室時遺忘個人物品與疑似遭竊居多，主要係同學上課跑堂、活動、中午於教室休息時，短暫離開座位，將物品放置無人看管，或離開時忘記拿走，讓不法人士有機可乘，煩請師長多加宣導，請同學注意個人財務保管，以降低失竊風險。

參、校園安全宣導：

一、本校軍訓室(校安中心)實施廿四小時值勤，主要因應偶(突)發事件及重大災害防制，以期掌握機先，爭取時效，有效維護學生安全與校園安寧。

二、學校協助同學處理意外事件，不會以家長或監護人身份與對方作民事

賠償之協商與承諾，將會請家長出面瞭解處理，也請同學轉知家長，應冷靜面對問題，透過學校協助瞭解，未經查證請勿聽信歹徒杜撰情節而受騙。

三、防範詐騙案件，歹徒可能利用下列詐騙梗的相關話術，為防範學生受騙，請各位師長協助加強反詐騙教育宣導：

- 1.假網拍：臉書(最大宗)或其他網購賣場、平臺販賣便宜折價卷，加LINE 聯繫後，要求先付款，惟一旦匯款就被封鎖，或收到與預訂品項不符的商品。(沒那麼好康啦!)
- 2.假冒檢警(公務機關)：誣騙健保卡遭人冒用或健保費未交，需監管銀行帳戶，要求提領現金、交付銀行存摺、印鑑等等。(談錢就有問題!)
- 3.假投資：假冒疫苗公司、振興產業或是在網路上、交友平台認識之網友傳來不明之投資(博奕)平臺，慫恿投資，誣稱「保證獲利」、「穩賺不賠」且「利潤豐厚」。
- 4.釣魚簡訊：簡訊內容如(寄送的網購商品已送達、○○優惠訊息等)，並且夾帶網址，點了連結網址手機就中毒，遭電信小額付款或盜刷信用卡。(不明連結請勿點擊!)
- 5.推銷產品:校內(外)不明人士推銷書籍或自我成長課程，致使同學做出非理性或過度消費之決定。其推銷課程或書籍雖非不良書刊，惟單價均高，且不一定符合同學需求，請同學務必慎重考慮。如遇此狀況，立即通報軍訓室(0905-298-885)協處，校內禁止廠商(或個人)自行進入推銷任何商品(錢難賺，請理智消費!)

## ■ 學生輔導中心

### 壹、服務宗旨：

學生輔導中心依本校目標-人性尊嚴、人生意義，以心理輔導及諮商專業，協助學生探索、瞭解、接納自我，進而發覺自我價值，持續成長、追求卓越，達到身心靈整合的全人教育目標。

### 貳、服務項目：

個別心理諮商、成長團體、心理測驗、午餐約會、主題輔導活動、心理衛生演講、班級輔導活動、協助導師工作、關注高關懷學生、信件諮詢。

### 參、服務資訊：

- 一、地點：國璽樓醫學院 2 樓(MD222 室)
- 二、時間：8:00~21:00
- 三、電話：29053003、29052237、29052258
- 四、網站：<http://www.scc.fju.edu.tw>

### 肆、各學院專責心理師

部別	專責學院	專責心理師
日間部	管理學院、社科學院	周佩君、葉怡君
	理工學院、外語學院	蔡幸祖、彭雪莉
	醫學院、法律學院、藝術學院、民生學院	何冠瑩、林欣瑜
	文學院、傳播學院、教育學院、織品學院	林 近、孫允儀
進修部	商管學程、運管學程、應美系、中文系、歷史系、長照學程、圖資系	陳睿佳
	英文系、大傳學程、醫健學程、軟創學程、餐旅系、室內設計學程、哲學系	呂佳珍
	日文系、法律系、文創學程、文服學程、資創學程、經濟系、宗教系	江婕瑜

### 伍、本學期活動：

類別	主題	日期	時間	講師	備註
個別諮商	個別心理諮商 ※諮商班表請參酌學生輔導中心網頁	全學期	學輔官網上預約	有任何需求請聯繫院專責心理師	
精神科醫師諮詢	精神科醫師諮詢	全學期 (寒暑假除外)	有任何需求請聯繫院專責心理師		
信件諮詢	回覆來函者的煩惱與困惑、提供心理健康資訊	全學期			

成長團體	【我，與網路世界的我】— 戲遊網路人我關係工作坊	112/10/21-22	09:30-16:30	利得誠 心理師	學輔中心報名請洽
	【52 赫茲的共鳴】— 高敏感族的自我探索與自我照顧	112/11/07-12/12	18:00-20:00	游晏賓 蘇彩燕 實習心理師	
	【思念電話亭】— 悲傷療癒成長團體	112/11/08-12/13	18:00-20:00	林鈺欣 李承 實習心理師	
	【我和你≠我們—親密關係中的本色演出】心理劇工作坊	112/11/18	09:30-16:30	魯婷 心理師	
午餐約會	~與你香遇~乾燥花擴香花盆製作	112/10/19	12:30-14:00	游晏賓 實習心理師	活動 ID 31238
	~療癒泥心~免燒陶土之抒壓體驗	112/11/15	12:30-13:45	蘇彩燕 實習心理師	
系主 列題 活輔 動導	~新手也能上手~羊毛氈紓壓體驗	112/11/30	13:40-15:40	張雅欣	活動 ID 31239
導班 活級 動輔	由導師擇一主題報名，報名請洽承辦人：林近心理師 - 人格解剖學-MBTI 心理測驗大解密 - 裝備我的寶藏箱：面對壓力的紓壓法寶 - 好想交朋友或談戀愛？一定要學的溝通哲學與技巧				
生珍 命愛	珍愛生命守門人(生命教育)	全學期	約 100 分鐘	預約請電洽承辦人	
★珍愛生命守門人預約請電話洽詢何冠瑩心理師。					
心理 衛生 演講	保養關係的秘訣：伴侶正向溝通與情感加溫	112/09/27	13:40-15:30	邱泓霖 心理師	活動 ID 31229
	不可不知！性騷、性侵法律知識與因應之道	112/10/11	13:40-15:30	李姿佳 社工師	
	破解睡眠迷思—學習一夜好眠的正確方式	112/11/23	12:20-14:00	陳建鴻 醫師	
★心理衛生演講開放導師預約，每個班級可預約 1 場演講，活動同步保留個別同學報名名額，對於講題有興趣之同學可自行報名參加。若有疑問請洽詢承辦人：林近心理師，分機 3003。					
導同 培儕 訓輔	正念陪伴他走過生命的幽谷	112/10/18	12:30-14:30	陳姿璇 心理師	活動 ID 31257



	貼近你的心-陪伴技巧與實務	112/11/22	12:30-14:30	朱晏珊 心理師	
	關於助人那件事-情緒陪跑 實務工作坊	112/10/5-10/26	17:00-19:30	吳曉君 心理師	
宿舍紓壓活動	用桌遊玩出好關係	112/10/24	17:40-20:40	王雅涵 心理師	限校內住 宿生報名
	讓心情流動起來！-酒精墨水 流動畫體驗	112/12/07	18:00-20:00	詹欣怡 心理師	
訊息管道	學生輔導中心網站 <a href="http://www.scc.fju.edu.tw/">http://www.scc.fju.edu.tw/</a>				
	YouTube 頻道 <a href="https://m.youtube.com/@fju-MD222">https://m.youtube.com/@fju-MD222</a>				
	IG 粉絲頁 <a href="https://www.instagram.com/student_counseling_center_fju/">https://www.instagram.com/student_counseling_center_fju/</a>				
	FB 粉絲專頁 <a href="https://www.facebook.com/studentcounselingcenter/">https://www.facebook.com/studentcounselingcenter/</a>				

#### 六、導師知能研習

類別	主題	日期	時間	講師	備註
導師研習	翻譯亞斯的內心世界	2023/10/27	12:00-13:30	許淑瑛 臨床心理師	活動 ID 31240 31241 31242
	不完美的受害人-談性暴力迷思	2023/11/03	13:30-15:30	謝筱柔 諮商心理師	
	完全晤談指南-10 招輔導技巧大公開	2023/11/23	13:30-15:30	李昭慧 臨床心理師	


## ■服務學習中心

### 壹、服務學習中心宗旨：

服務學習中心秉持全人發展的理想，推展及深耕服務學習，拓展學生視野與服務精神。藉由服務實作與反思體驗，培養學生自主學習與解決問題能力，增進溝通合作與團隊領導才能，於過程中蓄積未來改變世界的能量。

### 貳、推動內容：

以融滲式課程、培育永續志工及國際服務學習為推動主軸，業務內容如下：

業務類別	內容
服務學習課程	<p>鼓勵教師將服務學習活動融滲至課程中，課程類型包含全人教育型課程(大學入門、人生哲學)、專業課程服務實作型(專業課程、共同社區/議題)。</p> <p>※服務學習中心每學期提供課程補助申請，專業課程每門最高2萬元；人生哲學及大學入門每班最高1萬元。(申請辦法請見服務學習中心網站)</p>
志工整合	<p>辦理志工培育(基礎、特殊、進階)、志工活動補助及獎勵、服務學習自主學分申請、志願服務紀錄冊申請、志工督導會議、志工資源整合、國內外服務學習授旗典禮、成果發表等。</p>
國際合作	<p>辦理及統整海外服務學習團隊方案、推展國內外服務學習學生交流計畫、國際專家學者到校演講與參訪交流、國際服務學習組織交流及培訓計畫。</p>
研究發展與推廣	<p>辦理服務學習研討會及成果發表會、教師參與國內外研討會及論文發表、教師讀書會培育服務學習種籽教師。</p> <p><b>【112-1學期教師讀書會】</b></p> <p>歡迎教師們一起來參與服務學習讀書會，讓教師們在未來設計課程時能有更多跨領域服務學習融入！</p> <p>◆日期： 9/21、10/5、10/26、11/23、11/30、12/14(共6次在周四)</p> <p>◆時間：12:00-13:30 (供餐)</p> <p>◆地點：羅耀拉SL117 或 淨心堂一樓大廳</p> <p>◆閱讀書籍：Spirituality and Higher Education: Perspectives from Service-Learning-Second and Third part (會贈送書籍)</p> 

※掃碼加入※

### 參、112-1 學期重要行事曆：

#### 一、補助/獎勵公告

辦理具服務學習內涵課程補助申請-大學入門、人生哲學、專業課程

06.19-09.11



※掃碼看更多※

#### 二、服務學習教師社群講座、培訓

- 9-12月 服務學習教師讀書會  
9/21、10/5、10/26、11/23、11/30、12/14 中午時間
- 9-12月 服務學習系列專題講座  
9/26、11/14、11/28、12/12 中午時間
- 10.20 服務學習研討會《服務學習實踐與創新思維》
- #### 三、志工團隊招募、訓練、補助、成果展
- 9.19 服務學習種籽隊招生說明會
- 10.18 服務學習成果展暨招生
- 11.15及11.21 2023海外服務學習招生說明會
- 11.11 志工基礎訓練
- 11.20-12.08 具服務學習內涵青年志工活動補助申請

\*上述活動詳細內容請見公告信及中心網站，如有新增或異動，請以單位公告為準。

#### 聯絡資訊：

中心主任	卓妙如	02-2905-2922	<a href="mailto:071471@mail.fju.edu.tw">071471@mail.fju.edu.tw</a>
中心夥伴	許惠清-國際志工	02-2905-2996	<a href="mailto:078443@mail.fju.edu.tw">078443@mail.fju.edu.tw</a>
	邱慧銘-志工整合	02-2905-2981	<a href="mailto:041818@mail.fju.edu.tw">041818@mail.fju.edu.tw</a>
	龔怡敏-國際合作交流	02-2905-2919	<a href="mailto:134367@mail.fju.edu.tw">134367@mail.fju.edu.tw</a>
	宋采薇-種籽志工隊 服務學習課程	02-2905-2997	<a href="mailto:fj04039@mail.fju.edu.tw">fj04039@mail.fju.edu.tw</a>
	譚師涵-教師社群培力	02-2905-2756	<a href="mailto:fj03522@mail.fju.edu.tw">fj03522@mail.fju.edu.tw</a>



請掃碼看更多 服務學習中心 <http://slc.fju.edu.tw/> (淨心堂 GS100)

## ■ 宿舍服務中心

壹、本中心位於宜聖學苑二樓 02014 室

辦公時間：週一至週五

每日：08:10 至 12:00 時，13:00 至 16:30 時

貳、業務內容：宿舍床位申請、候補作業與行政相關事宜，宿舍幹部培訓及宿舍學生關懷。

參、宿舍服務中心電話：

中心主任謝鎮偉老師：29055677

綜合行政組組長李子棋：29055268

組員陳靜如：29055270

組員康瀨文：29055269

組員賴秋婷：29055272

培訓關懷組組長鄭佩玉：29055271

組員任恩輝：29055266

肆、宿舍服務中心網址：[WWW.dsc.fju.edu.tw](http://www.dsc.fju.edu.tw)

由學校首頁—使命單位—宿舍服務中心進入

伍、同學須申請住宿者請注意中心網站公告訊息，或來電宿舍服務中心洽詢。

欲申請學生宿舍，請於系統開放時，直接連結〈[輔仁大學宿舍服務資訊網](http://www.fju.edu.tw)〉，使用個人學號及密碼登錄作申請。(網址：

<https://reurl.cc/LpXeeX>)

陸、宿舍採全面電子刷卡一人一卡進出，住宿同學需遵守宿舍管理生活公約，以免影響個人住宿權益；另為維護個人安全請不要太晚返回宿舍。

柒、因應教育部8月1日校園防疫新制，宿舍處理原則如下：

(一) 宿舍清消：維持每日早晚各清潔消毒作業1次；

(二) 住宿生篩檢陽性或呼吸道有症狀之應變措施：**不再做強制隔離及安置**，有症狀建議可返家休養或於宿舍休息，須配合除

飲食、盥洗外，需全程佩戴口罩，使用公共衛浴後，手部觸摸處請隨手噴酒精做簡易消毒，自主健康管理5天後解除。

(三) 同住室友日常生活採取適當防護，包括戴口罩、勤洗手、不共食等，保持寢室內通風及維持良好衛生習慣(落實勤洗手及咳嗽禮節等)，建議自行佩戴口罩至室友症況解除。

捌、112 學年度宿舍床位申請：新生住宿申請作業

112.07.18(二)~112.08.17(四)開放受理申請；112.08.24 公布住宿生床位，111.8.24~111.8.30 新生繳費作業。

玖、112 學年度宿舍床位後補作業：新舊生一起作業

112.08.24(四)08:00~112.08.28(一)16:00 開放後補申請；  
112.08.31 公布宿舍床位名單，111.08.31~111.09.06 繳費作業。

壹拾、學生宿舍入住作業：

(一) 新生：112.09.03 (日) ~112.09.05 (二)，每日 9：00 ~17：00。

(二) 舊生：112.09.08 (五) ~112.09.10 (日)，每日 9：00 ~17：00。

(三) 入住時須備妥並繳交之資料：(1) 已繳費之住宿繳費單憑證 (2) 個人電匯授權同意書 (至輔仁大學宿舍服務資訊網設定退費帳號後下載) (3) 學生本人之郵局存摺封面 (含帳號那面) 影本 (為確認是否為本人資料，請勿提供金融卡影本) (4) 用作門禁使用之學生證 (悠遊卡)。

(四) 請提醒有住宿需求的學生隨時上宿舍服務中心網頁查詢相關資訊並注意相關時程。

壹拾壹、宿舍服務中心為使宿舍相關資訊及住宿安全宣導更到位，建置”FJCU 宿服❤️幸福家園” line@ 群組；歡迎有住宿同學主動加入 line 好友，不漏接宿舍所有訊息。

# FJCU 宿服❤️幸福家園

歡迎各位住民好友加入，本群組將不定時提供宿舍及住宿安全相關訊息。

**祝福大家住宿平安!!愉快!!**



請以手機開啟line APP  
掃描QR Code加入line@群組

宿舍服務中心  
關心你!!  
02-29055269

# 附件一

導師工作簡介





# 導師工作簡介

學務處鄭津珠



## 綱要

辦學理念與導師制度的精神

導師工作組織體系

- 校級導師組織
- 院級導師組織

導師制度的運作

導師工作特色

## 天主教輔仁大學辦學理念



- 輔仁大學是天主教會在中國設立之第一所大學，以真善美聖為校訓，創校迄今九十七年，向本敬天愛人之精神，為全人教育而努力。
- 除了希望為國家培植德、智、體、群、美五育兼備之英才，亦以各種學術活動及社區服務、貢獻社會人群，並以客觀執著之研究，致力於真理之追求及中西文化之交融，俾建增進人類福祉，促進世界大同之目標。

## 天主教輔仁大學宗旨與目標

### 【宗旨】

天主教輔仁大學  
為追求真、善、美、聖，全人教育之師生共同體，  
致力於中華文化與基督信仰之交融，  
以基督博愛精神，  
獻身於學術研究與弘揚真理，  
促進社會永續均衡發展，  
增進人類社會福祉，  
以達到知人、知物、知天之合一理想。

## 天主教輔仁大學宗旨與目標(續)

### 【目標】

- 一、**人性尊嚴** 肯定人性尊嚴，尊重天賦人權。
- 二、**人生意義** 探討生命意義，建立完整價值體系。
- 三、**教學研究** 尊重學術自由與學術倫理，推動知識整合。
- 四、**團結關懷** 提昇群己關係，發展關懷文化。
- 五、**文化交流** 增進文化交流，培育人文精神。
- 六、**宗教精神** 鼓勵師生了解基督信仰，促進理性、信仰與宗教之交談及合作。
- 七、**服務人群** 發揮仁愛精神，秉持正義，邁向世界大同。

## 導師制度的精神

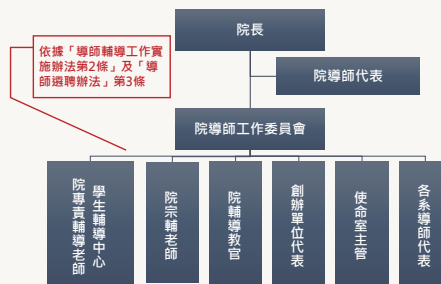
輔大導師輔導工作之精神立基於本校秉持敬天愛人及追求真善美聖的最高理想，協助全校學生適性發展、培養良性人際互動、促進身心靈整合及全人提昇。

導師制度正式於民國69年開始實施，明確規定**每週三下午一、二節的時間為全校「導師時間」**。

## 導師工作組織體系-校級導師組織



## 導師工作組織體系-院級導師組織



## 導師制度的運作



- 法源依據：[輔仁大學導師選聘辦法](#)
- 第2條:各學院設置「院導師工作委員會」，並透過實質的提名及審議過程遴選導師。
- 第4條:各學院之院導師工作委員會，應就所屬各系所提報之導師名單，根據導師輔導紀錄系統、各級導師會議及知能研習參與相關資訊，以及各系主任之推薦意見進行審查，決定導師人選。

## 導師制度的運作



- 法源依據：[導師輔導工作實施辦法第4條](#)
- 導師工作說明書(下一頁)

## 導師工作說明書

編號	工作細項內容	績效指標	
		質化	量化
1	導師時間進行班級輔導工作 或各種團體活動	學生接受輔導後之正向回饋	1.接受輔導學生數 2.學生對導師輔導工作之 評量分數
2	參與全校、院、系導師會議 及研習活動	導師工作問題解決，並精進 導師輔導能力。	出席次數/出席率
3	出席導師輔導知能研習活動	導師輔導能力之增進。	出席次數/出席率
4	學生個別輔導	學生接受輔導後之正向回饋	1.接受輔導學生數 2.學生對導師輔導工作之 分數
5	協助學生辦理各項獎助金與 獎懲建議	學生受幫助後之正向回饋。	接受協助學生數
6	協助解決學生問題	學生受幫助後之正向回饋。	接受協助學生數
7	輔導學生參與校內外活動	學生參與活動後之回饋。	學生參與活動人數
8	協助學務處處理學生特殊問 題與意外事故，參與個案會 議	案件處理完善性。	處理案數(無則免填)
9	休退學輔導	學生接受輔導後之正向回饋	接受輔導學生數
10	其他有關學生輔導事宜		

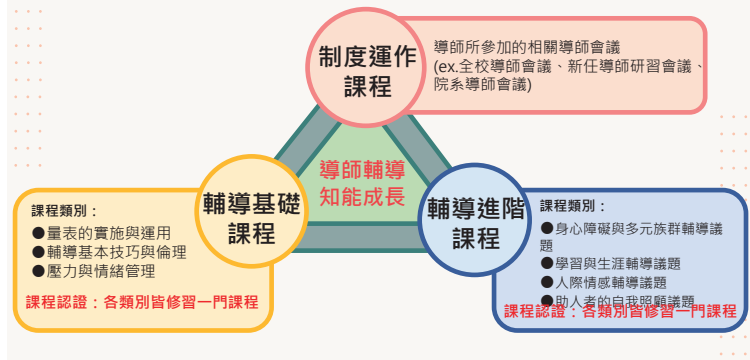
101學年度修法將休退學輔導納入導師職責

## 導師制度的運作



- 導師在輔導與陪伴工作上的專業知能提昇，是確保導師制度能長期發揮功能的重要基礎
- 目前透過本校「學務處」、「學輔中心」，多方設計提供不同的輔導相關專業培育課程，以滿足不同導師對異質化學生的差異需求。
- 透過跨院交流之「院導師會議」亦啟動多樣的學習模式。
- 「新任導師研習會」即為培訓活動的一種，每學年辦理1次。

## 導師知能研習架構



## 導師制度的運作



- 法源依據：輔仁大學導師輔導工作實施辦法
- 第11條：導師費依其職等，每週以二小時鐘點費計算並列入基本鐘點內，每年以十二個月計，由各院、系編入年度預算內。

## 導師制度的運作



- 法源依據：輔仁大學導師輔導工作實施辦法
- 導師工作之成效應納入教師評鑑考核項目，其評鑑指標，由各院、系參考導師職責及學生意見綜合訂定之。
- 實際的具體作法預計朝獨立考評、結合教學評量及事蹟推薦等方向規劃思考。

## 導師制度的運作



- 法源依據：輔仁大學導師班級經營工作成果獎勵辦法
- 每學年辦理1次績優導師遴選及獎勵
- 審議機制：導師班級經營工作成果審查委員會（使命副校長為召集人，由學務長、學生輔導中心主任、主任導師及各學院及進修部推派之院導師代表1人共同組成）/採「推薦」與「申請」雙軌制
- 得獎者獲頒獎勵金及獎狀；得獎紀錄列入本校教師評鑑參考。**得獎者公開分享輔導技巧及班級經營實務。**

## 進修部導師組織與輔導工作

- 設有1位行政督導及1位行政助理，支持並督責導師確實發揮功能，透過定期個別談話、在職訓練、凝聚導師們為彼此支持的團體，責成導師成為學生生命中的貴人、導航者和典範。
- 進修部導師屬專職制，導師每週值班4~5天（時數依進修部導師工作組規定），負責導生課業、生涯、人際、及班級事務等各方面關懷與輔導。

## 導師工作特色

本校導師制度的運作特色：

- 整合校內各方面之資源，期為學生提供一個能及於身、心、靈整合的輔導體系與機制。
- 各院設置「院導師代表」，與學務處「主任導師」合作參與全校導師制度運作之改善與精進研議，並協助各院建構院層級導師工作機制。
- 各院遵循「輔仁大學導師輔導工作實施辦法」，逐步朝各院特色輔導工作發展，以符合不同學院學生屬性與異質性之需求。

## 導師工作特色(續)

- 導師輔導網絡成員包括：
  - 班級導師
  - 院、系導師代表
  - 學務處導師工作組
  - 學輔中心院專責輔導老師
  - 教官與校安人員
  - 使命室及各院宗輔老師
  - 進修部導師團體

## 導師工作特色(續)

- 「導師輔導紀錄系統」與學生資料庫相關系統的連結，提供導師教務、學務等學生學習相關資料，每位導師可透過個人帳號與密碼得知輔導班級之學生概況，有助於導師之班級經營與高關懷群學生之掌握，以及學生輔導、陪伴、支持與引導之進行。

## 總結

- 導師輔導工作是教育工作者**完成其教育使命最基礎的工作**，導師的付出可以成為學生學習及專業知能成長的養分，本校視導師工作為達成大學教育根本目標的核心工作。
- 因此本校整體導師制的實施理念與精神，朝向以**制度化特色性**的導師工作模式，鼓勵與支持導師在從事教育工作，投身人才培育志業的大學教師生涯中藉由**導師工作創造永續的意義**。

THANK YOU

# 附件二

導師輔導系統平台  
功能介紹-校內輔導  
資源探索



# 『導師輔導系統平台』 功能項目說明

## 學生個人資訊

▶ 以學生個人為導向，點選學號或開啟連結，可查詢該學號之學生個人資訊

輔導	課業	生活
<ul style="list-style-type: none"> <li>輔導紀錄</li> <li>獎懲紀錄</li> <li>心理衛生檢測</li> </ul>	<ul style="list-style-type: none"> <li>學籍學位</li> <li>平均及排名/最新成績/歷年成績</li> <li>學生課表</li> <li>社會適應能力檢測(連結移除)</li> <li>期中預警</li> <li>修業科目檢核表</li> <li>入學資料</li> </ul>	<ul style="list-style-type: none"> <li>個人基本資料</li> <li>活動參與</li> <li>新生健檢與體適能</li> <li>學生證照</li> </ul>

## 統整全班資訊 - 輔導 (一)

▶ 以全班學生為導向，統整全班資訊

學生輔導紀錄	學生輔導紀錄的功能操作(如新增、修改、刪除)。
班級活動	全班活動的功能操作(如新增、修改、刪除)。
獎懲紀錄	學生記功記過的紀錄，也包含班上幹部與社團獎。
心理衛生檢測	學生心理衛生調查的結果。
歷年輔導統計	老師個人歷年來的輔導紀錄統計

## 統整全班資訊 - 課業 (二)

▶ 以全班學生為導向，統整全班資訊

平均及排名	學生在班上的排名以及平均分數。
歷年成績	學生獲得及未通過的學分數，點擊學號可查看學生的詳細成績。
最新選課	學生最新的選課狀況。
二一紀錄	曾經有過二一紀錄的學生清單。
知能態度檢測	學生在入學時所做的評量，包括：知識評量及技能評量。
期中預警(學生)	任課教師對於修課學生所做的預警，如期中考不及格、平時表現欠佳等。以學生為單位的列表預警。
期中預警(課程)	任課教師對於修課學生所做的預警，如期中考不及格、平時表現欠佳等。以課程角度列表的預警。

## 統整全班資訊 - 生活 (三)

▶ 以全班學生為導向，統整全班資訊

學生照片名冊	學生入學時的照片。
通訊錄	全部學生的住址、電話、緊急連絡人，可以 Excel 表格格式匯出。
電子郵件	全部學生的電子郵件，可批次寄發或個別寄發
個人基本資料	全部學生的居住狀況和聯絡電話，點選學號後會出現個人詳細狀況。
新生健康檢查	入學時健康檢查結果。
體適能檢測	體位、體能檢測結果(身高體重以及耐力柔軟度等檢測結果)。
活動參與	學生對於校內活動的參與情形。

## 導師個人-知能研習資訊

▶ 點選研習參與紀錄、即將舉辦研習或是導師輔導知能認證，可以看到由「活動管理系統」連結過來之導師個人研習資料，以及即將舉辦的研習。

知能研習	<ul style="list-style-type: none"> <li>研習參與紀錄</li> <li>即將舉辦研習</li> <li>導師輔導知能認證</li> </ul>
------	--

# 『導師輔導系統平台』 操作流程簡介

## 如何進入導師輔導紀錄系統



## 一、認證成功登入後，資料分為 「輔導」、「課業」、「生活」、「知能研習」四大類



## 二、輔導

(1/10)

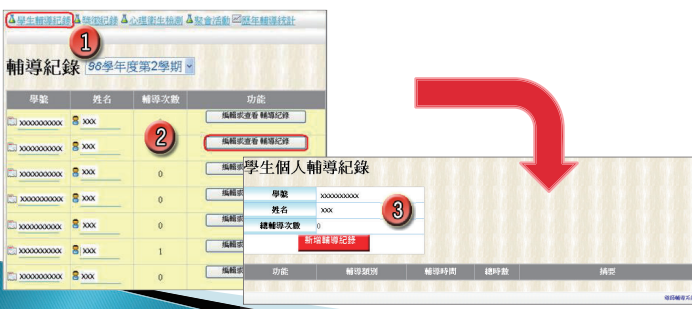
### 點選「輔導」



## 二、輔導

(2/10)

### 點選「學生輔導紀錄」



## 二、輔導

(3/10)

### 點選「新增輔導紀錄」

點選「輔導完成」，紀錄輔導類別、日期、時間及摘要





## 二、輔導 (4/10)

(4/10)

點選「團體輔導紀錄」再點選新增「團體輔導紀錄」

## 二、輔導 (5/10)

(5/10)

點選「班級活動」

## 二、輔導 (6/10)

(6/10)

點選「獎懲紀錄」

學號	姓名	學期	紀錄	紀錄	紀錄	原因
			1	2	3	
XXXXXXXXXX	XXX	97學年度第2學期	獎	獎	獎	擔任班級幹部負責盡職
XXXXXXXXXX	XXX	97學年度第2學期	獎	獎	獎	擔任社團幹部認真負責《國際英語演講社》
XXXXXXXXXX	XXX	98學年度第1學期	獎	獎	獎	擔任社團幹部認真負責《國際英語演講社》
XXXXXXXXXX	XXX	98學年度第1學期	小功	小功	小功	參加98年區域和平志工績優團隊全國競賽，榮獲國際志工類社區貢獻獎
XXXXXXXXXX	XXX	96學年度第1學期	獎	獎	獎	擔任班級幹部負責盡職
XXXXXXXXXX	XXX	96學年度第2學期	獎	獎	獎	擔任班級幹部負責盡職
XXXXXXXXXX	XXX	97學年度第1學期	獎	獎	獎	擔任迎新會策劃活動表現優異

## 二、輔導 (7/10)

(7/10)

點選「心理衛生檢測」、「心理衛生檢測說明文件」

學號	姓名	危險度	輕生意念
XXXXXXXXXX	XXX	★★★	!
XXXXXXXXXX	XXX	★★	!
XXXXXXXXXX	XXX	★★	
XXXXXXXXXX	XXX	★★	
XXXXXXXXXX	XXX	★★	
XXXXXXXXXX	XXX	★★	
XXXXXXXXXX	XXX	★	!

## 二、輔導 (8/10)

(8/10)

再點選「學號」

學號	姓名	危險度	輕生意念
XXXXXXXXXX	XXX	★★★	!
XXXXXXXXXX	XXX	★★	!
XXXXXXXXXX	XXX	★★	
XXXXXXXXXX	XXX	★★	
XXXXXXXXXX	XXX	★★	

## 二、輔導 (9/10)

(9/10)

點選「歷年輔導統計」

學年度學期	輔導班級	輔導總次數	輔導總時數
96學年度第1學期	D:日間部 5111 XXXXXXXXXXXX	62	33
96學年度第2學期	D:日間部 5111 XXXXXXXXXXXX	59	45.2
97學年度第1學期	D:日間部 5112 XXXXXXXXXXXX	15	7.8
97學年度第2學期	D:日間部 5112 XXXXXXXXXXXX	17	9.7
98學年度第1學期	D:日間部 5113 XXXXXXXXXXXX	1	1
98學年度第2學期	D:日間部 5113 XXXXXXXXXXXX	0	0

## 二、輔導

(10/10)

點選「班級輔導統計」

學年度學期	班級	班會	班餐	一般聚會	合計
100學年度第1學期	中文系	2	0	0	2
全校歷年紀錄					
學年度學期	班級	班會	班餐	一般聚會	合計
100學年度第1學期		432	71	95	598
100學年度第2學期		327	55	72	454
101學年度第1學期		341	55	64	460
101學年度第2學期		315	64	79	458
99學年度第1學期		0	0	12	12
99學年度第2學期		0	0	190	190
96學年度第1學期		0	0	327	327
96學年度第2學期		0	0	198	198
97學年度第1學期		0	0	323	323

## 三、課業

(1/9)

點選「課業」

## 三、課業

(2/9)

點選「學籍學位」

再點選「學號」  
→ 顯示該生學籍學位及歷學期休復學紀錄

學號	姓名	目前學現況	班級	轉系
100110287	在學	在學	1學年(通)	商業管理學士學位課程
100110287	在學	在學		

## 三、課業

(3/9)

點選「平均及排名」  
→ 表列全班平均及排名

再點選「學號」  
→ 顯示該生歷學期平均及班上排名

學號	學期	班級	平均分數	排名
100110287	100學年度第1學期	中文系	69.81	20
100110287	100學年度第2學期	中文系	59.52	40
100110287	101學年度第1學期	中文系	52.3	51

## 三、課業

(4/9)

點選「歷年成績」→ 表列全班資料

再點選「學號」→ 顯示該生歷學期修課成績狀況

學期	班級	科目	分數	學分
100學年度第1學期	R-必修	D-5102-15162-Web 網路科技	65.0	3
100學年度第1學期	R-必修	D-5111-02932-商務數學	69.0	3
100學年度第1學期	R-選修	D-5112-00010-繪圖	82.0	0
100學年度第1學期	R-必修	D-5112-02492-邏輯特論	72.0	3
100學年度第1學期	R-必修	D-5112-02766-統計代數	66.0	3
100學年度第1學期	R-必修	D-A700-00476-A 排球	82.0	0
100學年度第1學期	R-必修	D-CT61-00001-體文	82.0	0
100學年度第1學期	小計			9

## 三、課業

(5/9)

點選「最新選課」→ 顯示全班當學期選課狀況

再點選「學號」→ 顯示該生當學期課表

學號	學期	班級	科目	分數	學分
100110287	100學年度第1學期	中文系	網路科技	65.0	3
100110287	100學年度第1學期	中文系	商務數學	69.0	3
100110287	100學年度第1學期	中文系	繪圖	82.0	0
100110287	100學年度第1學期	中文系	邏輯特論	72.0	3
100110287	100學年度第1學期	中文系	統計代數	66.0	3
100110287	100學年度第1學期	中文系	A 排球	82.0	0
100110287	100學年度第1學期	中文系	體文	82.0	0
100110287	100學年度第1學期	中文系	小計		9

### 三、課業

(6/9)

點選「期中預警(學生)」→ 再點選某位學生「預警課程」

### 三、課業

(7/9)

點選「期中預警(課程)」

### 三、課業

(8/9)

點選「修業科目檢核表」  
(導師端：請從「輔導」點入後，再點選學生學號)

### 三、課業

(9/9)

點選「入學資料」

110學年度新增功能

### 四、生活

(1/7)

點選「生活」

### 四、生活

(2/7)

點選「學生照片名冊」

→ 列出全班學生照片名冊，並可連結個人基本資料







## 管理端-學生被輔導類型統計

OO學年度第O學期											
單位	個人輔導										團體輔導
	課業	生活	交友	心理	生涯	課外活動	期中預警追蹤	轉介補救教學	家長晤談	休退學輔導	課業
C:進修部	860	1053	263	194	401	297	166	0	0	0	122
D:日間部	8931	7018	3207	2410	5222	3259	1275	0	0	0	4675
G:研究所	0	0	0	0	0	0	0	0	0	0	0
T:二年制	54	48	5	28	27	0	3	0	0	0	12

OO學年度第O學期											
單位	個人輔導										團體輔導
	課業	生活	交友	心理	生涯	課外活動	期中預警追蹤	轉介補救教學	家長晤談	休退學輔導	課業
C:進修部	924	1201	201	122	399	342	293	0	72	72	45
D:日間部	7944	5951	2870	2582	4934	2709	1988	0	130	130	4042
T:二年制	39	35	4	18	17	4	1	$\frac{a^n}{\binom{n}{k}x^k}$	0	0	16

101學年度新增

## 系統使用注意事項(摘自系統注意事項)

- ▶ 本系統因提供學生相關隱私資料，必須經由學校內部網路使用，如欲於家裡或其他非學校內部網路上使用此導師輔導系統，請使用具功能限制之導師輔導系統(校外使用)
- ▶ 導師輔導紀錄登錄截止時間為次學期開學前2周，請導師們多加留意。(實際截止日期通常會延至開學前1周)
- ▶ 若輔導同學名單有誤，請洽學務處(分機：2138)
- ▶ 請務必遵守電腦處理個人資料保護法規定

## 其他注意事項

- ▶ 「班級活動」登錄，校外使用僅登錄到學期結束。

第一學期結束時間通常為1月31日

第二學期結束時間通常為7月31日

# 謝謝您的聆聽

# 附件三

學輔中心資源介紹-  
陪伴學生-與您同行





# 陪伴學生 與您同行

## 新任導師會議

輔大學生輔導中心



# 導師

導師是莘莘學子的提燈引路人，陪伴不同成長背景、多元專業與人格特質獨特的學生們，在輔大學習與生活中走一段路...



# 學生輔導中心



國豐樓2樓MD222  
Mon-Fri/8:00-21:00



scc@mail.fju.edu.tw  
2905-3003/2237



學輔中心  
葉在庭主任

# 院專責心理師



周佩君心理師

社科學院  
管理學院



葉怡君心理師



孫允儀心理師

傳播學院  
文學院  
織品學院  
教育學院



林近心理師



# 院專責心理師

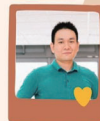


何冠瑩心理師

醫學院  
法律學院  
藝術學院  
民生學院



林欣瑜心理師



蔡幸祖心理師



彭雪莉心理師

外語學院  
理工學院



# 院專責心理師

**進修部**



林軒萍心理師  
(尚有心理師名額任中)



呂佳珍心理師



江婕瑜社工師



陳睿佳社工師

# 學生關懷輔導

**新生心理衛生檢測:**  
9-10月  
新生入學適應期間  
優先關心高關懷學生

**休復學關懷:**  
11月/1月  
優先關懷復學學生

**轉銜服務:**  
6月  
畢業學生轉銜會議

# 學生關懷輔導

**新生心理衛生檢測:**  
9-10月  
新生入學適應期間  
優先關心高關懷學生

**休復學關懷:**  
11月/1月  
優先關懷復學學生

**轉銜服務:**  
6月  
畢業學生轉銜會議

# 心理衛生檢測導師常見提問

Q: 在哪裡可以看到測驗資料?  
A: 導師可以從導師輔導系統平台查詢該班的心理衛生量表分數結果。

- 請點選「輔導-心理衛生檢測」
- 學生填完可立刻看到分數及建議
- 因應個資法，學生有權選擇不同意知悉施測歷程與得分。但高關懷系統仍會以紅字顯示

Q: 導師可以看見哪些資料?  
A: 顯示方式分為「危險度」及「輕生意念」。點選個別學號可再開啓學生詳細填答內容。

學號	姓名	危險度	輕生意念
15	我	15	我覺得想不開、甚至想死

# 學輔官網

**1 導師專區**

**2 高關懷-心理衛生檢測**

**3 新生心理衛生檢測說明手冊**

★新生心理衛生檢測說明手冊

111-2針對高關懷-心理衛生自我檢測相關研習，不論導師身經百戰，或是剛上任的新進導師，都歡迎老師們一起來溫故知新，讓我們一起在危機邊緣前線學生們。

《心理衛生自我檢測量表》分數越高怎麼解?  
《高關懷學生常見情緒地圖》

•111-2高關懷-心理衛生檢測研習，報名請按此

# 學生關懷輔導

新生心理衛生檢測:  
9、10月  
新生入學適應期間  
優先關心高關懷學生

**休復學關懷:**  
11月/4月  
優先關懷復學學生

轉銜服務:  
6月  
畢業學生轉銜會議

學生輔導問題日益增多，自傷、自殺的案例逐年上升為能更有效能的協助本校新生心理衛生量表篩檢之高關懷學生，除導師、教官、學務人員、學輔人員知悉並關懷外，將開放權限給院系主管、秘書!

業經111學年度第2學期學生輔導工作暨校園自我傷害防護委員會議(112年6月1日)決議通過。

## 復學生關懷

期中考週後提供導師復學生名單  
名單包含「休學名冊」、「休學原因」、「希望導師聯繫名單」  
請導師依您對學生的觀察進行關懷追蹤囉

## 學輔官網

導師專區

休復學生關懷

休復學生關懷說明手冊

復學生適應關懷三階段

# 學生關懷輔導

新生心理衛生檢測:  
9、10月  
新生入學適應期間  
優先關心高關懷學生

休復學關懷:  
11月/4月  
優先關懷復學學生

**轉銜服務:**  
6月  
畢業學生轉銜會議

## 轉銜服務

- 學生輔導法第17條為使各教育階段學生輔導需求得以銜接，學校應透過教育部「轉銜輔導與服務通報系統」，查詢學生名單後，提供整體性與持續性轉銜輔導及服務
- 轉銜輔導與服務通報分為  
新生轉銜名單(轉入大學)及  
即將離校之轉銜學生(從大學轉出)

# 轉銜服務

- **新生轉銜名單(轉入)**：每學期初，學輔中心取得由畢業高中或大學通報之轉銜學生名單，由各院專責心理師評估學生被轉銜意願、輔導需求後，擬定個別化輔導計畫及評估，並視狀況連結導師、原轉介單位或其他輔導資源，提供學生完善之服務。
- **通報即將離校之轉銜學生(轉出)**：依據註冊組所提供之離校名單比對學輔中心高關懷名單，初步篩選出需要轉銜學生，邀集學生所屬導師、系教官、院專責輔導老師或其他相關人員召開評估會議，評估是否需要通報轉銜，若通過評估將通報到教育部系統，讓下一所學校可以盡快銜接學生輔導工作。

# 轉銜會議

若導師無法出席時

輔仁大學 111 學年度 學生轉銜輔導評估  
導師意見表

本人因故不能出席 111 學年度之學生轉銜評估會議，就高關懷學生  
\_\_\_\_\_ 同學是否列為轉銜學生並填輔導意見，請  
學生輔導中心代為轉達或彙整轉銜評估表。

無補充意見。  
有補充意見如下所列：

輔仁大學 \_\_\_\_\_ 系 \_\_\_\_\_ 院  
時間：\_\_\_\_\_年\_\_\_\_月\_\_\_\_日

# 學輔資源

**學輔活動：**  
團體輔導、心衛講座  
午餐約會、  
主題系列活動、  
同儕陪伴種子

**班級輔導：**  
依據各班的需求，  
設計團體活動  
以「班級」為單位，  
由老師提出申請

**珍愛生命課程：**  
學習陪伴心情低落  
學生疏導心緒低落，  
並能辨識自殺危險  
及運用干預技巧

**導師知能研習：**  
透過不同輔導議題  
講習、討論增進輔  
導知能

# 學輔資源

**學輔活動：**  
團體輔導、心衛講座  
午餐約會、  
主題系列活動、  
同儕陪伴種子

**班級輔導：**  
依據各班的需求，  
設計團體活動  
以「班級」為單位，  
由老師提出申請

**珍愛生命課程：**  
學習陪伴心情低落  
學生疏導心緒低落，  
並能辨識自殺危險  
及運用干預技巧

**導師知能研習：**  
透過不同輔導議題  
講習、討論增進輔  
導知能

# 官網中含報名連結 透過活動報名系統報名

天主教輔仁大學  
學生輔導中心  
Student Guidance Center

輔仁大學 輔仁大學 ENGLISH 輔仁大學

輔育行政 諮詢服務 就業發展 學習輔導 心理輔導 危機、救護下載行政表與通知

首頁 > 活動資訊 > 同儕陪伴種子計畫

**推廣活動**

心衛室課程  
午餐約會  
主題輔導系列活動  
同儕陪伴種子計畫  
珍愛生命

**同儕陪伴種子計畫**

自110學年度規劃同儕陪伴種子計畫，歡迎各班級中有志於成為陪伴種子小幫手的輔大學生，加入我們的團隊，成為學輔中心與同學之間的溝通橋樑，使輔大學生獲得更完善的輔導與幫助。

期待我們為自己與他人的生命拼一顆心田~歡迎參與同儕輔導種子，一起成為心理健康小幫手!!

# 學輔資源

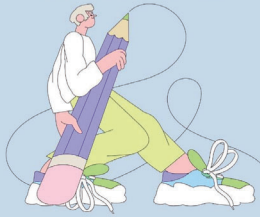
**學輔活動：**  
團體輔導、心衛講座  
午餐約會、  
主題系列活動、  
同儕陪伴種子

**班級輔導：**  
依據各班的需求，  
設計團體活動  
以「班級」為單位，  
由老師提出申請

**珍愛生命課程：**  
學習陪伴心情低落  
學生疏導心緒低落，  
並能辨識自殺危險  
及運用干預技巧

**導師知能研習：**  
透過不同輔導議題  
講習、討論增進輔  
導知能

## 班級輔導



依據各班的需求申請團體活動，協助同學自我探索與人際互動，並提升心理健康與自我照顧的能力，每一場次的課程約100分鐘

- ★每班級每學期可申請1至2場次，**額滿為止**。請以同一班級為填寫單位(需註明年級和班別，如XX系一甲)
- ★活動當天請老師**到場陪同**參與並適時提供講師協助
- ★表單填寫以「**班級**」為單位，將以填表順序作為順序安排，請老師**盡早預約**
- ★預約說明及表單請見**學輔官網**

## 學輔資源



**學輔活動:**  
團體輔導、心理講座、生命教育、主題系列活動、同儕陪伴種子

**班級輔導:**  
提供各級的需求，設計團體活動，以「班級」為單位，由老師提出申請

**珍愛生命課程:**  
學習陪伴心情低落學生渡過心情低潮並能辨認自殺危險及運用干預技巧

**導師知能研習:**  
透過不同輔導議題講習、討論增進輔導知能

## 珍愛生命課程



珍愛生命課程可以協助導師作為重要的守門陪伴者，陪伴心情低落的學生渡過心情的低潮，並能辨認自殺的危險因子及運用基礎的自殺干預技巧，以尋求資源協助有自殺意念之學生

- ★心情低落的人，不一定聽得下勸告，但是**導師的支持與陪伴**常是立即且有效的協助
- ★歡迎向學輔中心申請珍愛生命守門人班級輔導課程，申請專線02-29053184 何冠瑩心理師預約表單請見**學輔官網**
- ★不定期開設珍愛生命守門人、自殺防治相關演講，請關注活動報名系統

## 學輔資源



**學輔活動:**  
團體輔導、心理講座、生命教育、主題系列活動、同儕陪伴種子

**班級輔導:**  
提供各級的需求，設計團體活動，以「班級」為單位，由老師提出申請

**珍愛生命課程:**  
學習陪伴心情低落學生渡過心情低潮並能辨認自殺危險及運用干預技巧

**導師知能研習:**  
透過不同輔導議題講習、討論增進輔導知能

## 導師知能研習



每學期舉辦不同主題之導師研習活動，透過不同輔導議題的講習、討論增進輔導知能，同時也透過研習活動分享導師彼此工作的智慧

- ★知能研習皆申請校內教育訓練認證時數，研習時數統一於學期末匯入系統
- ★**112-1研習主題**：翻譯亞斯的內心世界、不完美的受害人-談性暴力迷思、完全晤談指南-10招輔導技巧大公開
- ★報名請見**活動報名系統**

## 針對高關懷心理衛生檢測



不論導師身經百戰、或是剛上任的新進導師，都歡迎老師們一起來溫故知新，讓我們一起在危機邊緣前接住學生們

★2023/10/05 12:00-13:30

如何陪伴高關懷學生，從自傷/自殺的探詢開始  
講師：詹雅雯 助理教授 (中原大學心理系)



# 心理健康資源

歡迎聯繫學輔中心索取

抗焦慮  
自我關懷  
大我之間  
自我理

# 心理諮詢預約

※請至官網填寫諮詢預約表單

個別諮詢

提供個別諮詢服務，由專業輔導員提供諮詢服務，以協助學生處理學習、生活、人際、情緒、適應等問題，並提供必要的危機介入服務。個案諮詢服務時間如下：

第一週--課程開始前每週預約

第二週--課程開始後每週預約

由專業輔導員提供諮詢服務，由專業輔導員提供諮詢服務，以協助學生處理學習、生活、人際、情緒、適應等問題，並提供必要的危機介入服務。個案諮詢服務時間如下：

--> 11-2 國學系的心理中心(11-402)由專業輔導員提供

--> 輔導中心(11-402)由專業輔導員提供

--> 11-2 國學系的心理中心(11-402)由專業輔導員提供

# 醫師諮詢預約

※由院專責心理師協助預約諮詢

分院醫院	專責醫師	諮詢室	日期(每兩週一次)	時間
輔大	林忠毅	第5課	**	112.10.11 112.10.12
新光	簡佳琪	第6課	112.10.17	112.10.18 112.10.19
輔大	劉國利	第7課	112.10.24	112.10.25 112.10.26
輔大	張若威	第8課	112.10.31	112.11.01 112.11.02
國醫	簡學美	第9課	112.11.07	112.11.08 112.11.09
新光	張尚文	第10課	112.11.14	112.11.15 112.11.16
國醫	簡學美	第11課	112.11.21	112.11.22 112.11.23
輔大	張若威	第12課	112.11.28	112.11.29 112.11.30
國醫	簡學美	第13課	112.12.05	112.12.06 112.12.07
國醫	簡學美	第14課	112.12.12	112.12.13 112.12.14

# THANK YOU

輔大學生輔導中心

# 附件四

職涯輔導資源-

CVHS 系統平台簡介





# 112學年度 新任導師研習

職涯發展與就業輔導組  
諮商心理師 鄭浩元

## 內容大綱

一、職輔組經營方針

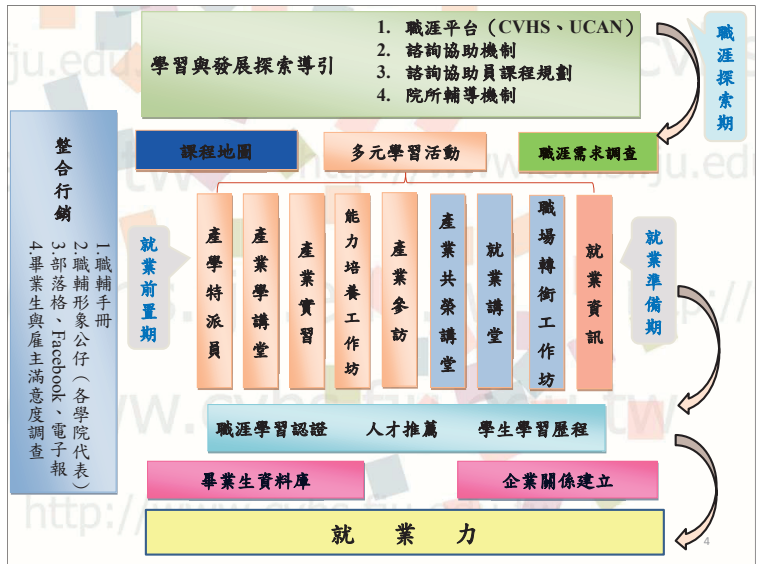
二、職涯資源介紹

三、CVHS 系統說明

四、CVHS 輔導機制

五、政策宣導

## 一、職輔組經營方針



## 二、職輔資源介紹

### 職輔組官網—職輔活動

職涯發展與就業輔導組  
CAREER DEVELOPMENT AND PLACEMENT OFFICE

首頁 最新消息 職涯活動 職涯平台 實習與求職 校園徵才季 專業演講區 關於我們 設備連結 下載專區 登入

職涯活動

就業力認證

職學分認證

職學分認證

職學分認證

職學分認證

企業說明會

防疫期間 Social Distance

室內 1.5公尺

室外 1公尺

水一覽桶距離=50公分

職輔活動

最新消息

Vtube你知多少?

110學年度大學入門CVHS團體訓練的成功名單

## 職涯講座/職人夢想家談趨勢

12/06(三), 13:30-15:30  
用創作也能聊聊心裡事

**用創作也能聊聊心裡事**  
戲劇治療簡介  
11/2/12/06 谷欣慶  
黃博瑋

想了解什麼是戲劇治療?  
戲劇治療師是在做什麼?  
要如何成為戲劇治療師?  
本次講座將帶你一探究竟!

12/13(三), 13:30-15:30  
LINE WEBTOON: 打造跨國漫畫IP生態圈



11/29(三), 13:30-15:30  
來辦場沉浸式活動吧!

**來辦場沉浸式活動吧!**  
體驗設計師的心路歷程  
11/29/11/29  
陳心龍 執行長

10/11(三), 13:30-15:30  
聲音的夢想實踐家

**聲音的夢想實踐家**  
跨入廣播成為專業的金鐘主持人  
11/2/10/11(三)  
陳思安 DJ三三  
13:30-15:30 台位有限

## 多元學習活動—全校產業參訪

舉辦時間: 11/2.10.18(三)中午  
11/2.11.22(三)中午  
報名時間: 11/2.10.03~11/2.11.08

**全校產業參訪**  
探索現實 實踐想像

10/18(三) SYSTEX 精誠資訊  
11/22(三) SHERATON GRAND 禧來飯店

fjucgo fjucgo\_group  
輔仁大學職涯發展與就業輔導組

10/18 第一批企業 31199

11/22 第二批企業 31200

<p>法務部調查局是我國犯罪偵查與情報機構, 想了解這官精彩的工作職涯嗎? 想瞭解見聞毒品、非法賭博、彩票弊案嗎? 到案前偷窺好奇心嗎? 一起來揭開調查局的神秘紗吧~</p>	<p>如今人手一機的时代, Line 的使用率仍居亞洲之冠! 想要了解 Line 幕後運作、工程師的日常嗎? 想知道數位支付如何發展的嗎? 歡迎對資訊產業有興趣的你踴躍報名! (該企業建議對軟體開發有興趣或有理工背景的同學報名)</p>
<p>飛過了2年多, 終於可以再次飛向自由的藍天啦~ 想要在3萬英尺高空下坐擁全世界最美的辦公室嗎? 想知道穿著美製制服的航勤人員背後需要經過哪些訓練嗎? 那絕對不能錯過到中華航空公司參訪 深入了解航空業的機會!</p>	<p>外賓身負有關涉外事務的最高主管職銜, 在國際交流中為國家爭取利益, 想知道如何成為禮儀、光榮的外交官嗎? 想一覽台北賓館的建築風采嗎? 快踴躍報名! 趕快踴躍報名!</p>
<p>在科技急速發展、資訊多元變化的資訊時代, 該如何有效轉化數據資源, 躍躍上最新時代發展的腳步呢? 快跟專業資深一用深入, 掌握其中關鍵機要吧! (建議有資訊背景的同學報名)</p>	<p>Pinkoi 以亞太區設計對生態圈為品牌使命, 真誠在與消費者的有效關係, 熱情投注於每件可以為設計生態圈帶來正向改變的事情, 實現「設計成為社會價值」的理想。 想深入了解Pinkoi職能嗎? 快踴躍報名參訪吧</p>
<p>在追求新變化的機構產業中, 衝動力、洞察力、好奇心很重要! 流線型建築創新及實際的媒體企劃與執行, 展現專業的競爭優勢, 成為全球最大的媒體代理商! 好奇怎麼做到的嗎? 快報名吧!</p>	<p>座落於繁華的商業中心, 外觀建築融合中西文化元素, 除了提供住宿細緻貼心的服務和高品質的住宿體驗, 還擁有全台灣最大的芳療中心及各式宴會廳, 自助咖啡、餐館、餐廳、下午茶以及 康樂(包括林林總總一些強健的中餐廳「隨園」, 更不能錯過! 每晚要價上萬元的頂級豪華酒店, 究竟有什麼魅力呢? 一起來揭開台北文華東方酒店的優雅奢華面紗吧~</p>

## 企業共榮-人資達人講座

10/4(三), 13:30-15:30  
職場新鮮人的生存守則

10/4(三), 13:30-15:30  
求職必學!漂亮的自我行銷

10/4(三), 13:30-15:30  
大公司vs新創公司, 我該選哪一個?

人資達人系列講座  
新創公司  
我該選哪一個?

10/4(三) 13:30-15:30  
10/4(三) 13:30-15:30  
10/4(三) 13:30-15:30

主辦: fjucco\_group 人資達人講座  
協辦: fjucco\_group 人資達人講座

## 產業共榮--企業說明會

下學期配合畢業季及  
企業用人需求舉辦



## 工作坊

**元宇宙工作坊**  
如何運用AI與元宇宙創作

活動代號: 31259  
課程內容: 多媒體設計與創作、AI生成內容、VR/AR應用、元宇宙生態、AI生成內容、VR/AR應用、元宇宙生態

元宇宙 工作坊-如何運用AI與元宇宙創作  
時間: 09:00-16:00  
11/25(六) ARVR趨勢與研討

ChatGPT 溝通術  
時間: 12:30-15:30  
11/29 ChatGPT 入門及基礎了解  
12/06 進階應用與企劃發想

黃金就業力工作坊

生涯理財工作坊

時間: 13:30-15:30  
10/13(五) 理財基礎+實用工具介紹  
10/20(五) 金融市場趨勢  
10/03(二) 股票基本篇  
10/17(二) 股票進階篇  
10/12(四) 保險篇  
10/19(四) 期貨選擇權篇

生涯理財工作坊

**生涯理財工作坊**  
進入職場務要有價值的工作坊

1. 生涯規劃  
2. 理財基礎  
3. 投資入門  
4. 保險與風險管理  
5. 期貨與選擇權

## 就業力認證

就業力認證

為鼓勵本校學生參與職涯相關活動，及早規劃未來方向提升未來就業力，凡完成訂定之課程時數，即可向職輔組申請學習證書。

### 就業力認證

**什麼是就業力？**  
有工作就等於有就業力嗎？  
「就業力」(Employability) 係指個人透過技能學習與經驗累積過程，能夠具備有效工作(就業)、保住工作(發展)，以及做好工作(提升附加價值)的能力。

**如何獲得就業力？**  
大學中，許多理論都可以培養你的就業力，參加職輔組辦理的一系列職涯活動，就能提升你就業力的好方法。

**認證條件**  
【高年級系列】：  
「職人夢想家」、「系所講座」、「人文講座」，  
【職涯工作坊】：  
「職涯美學工作坊」、「黃金就業力工作坊」、「職涯探索工作坊」。

**ARE YOU READY?**  
為獎勵同學申請「就業力認證」證書，職輔組將加贈送同學一份999元禮券！

**如何取得「就業力認證」獎勵？**

1. 參與參與活動，完成職涯探索、進修、或參加職涯講座之活動。
2. 符合下列任一條件，即可向職輔組申請領取一次：
 

高年級系列	A. 兩系列共2場認證職涯	中	「職人夢想家」乙份
高年級系列	B. 兩系列共3場認證職涯	中	「職人夢想家」乙份
高年級系列	C. 兩系列共4場認證職涯	中	「黃金就業力」乙份
高年級系列	D. 兩系列共5場認證職涯	中	「就業力認證」證書
3. 或申請「就業力認證」證書及獎勵者，請主動向就業力導師及學生職涯輔導員(含導師CNS)申請。
4. 同學已於申請前領取職涯探索工作坊工作卡，且未作廢。
5. 至辦理處領取證書所有權。

## 職學分認證 (自主學習-職涯增能課程學分)

一、課程介紹：透過參與職輔組辦理之各系列職涯相關活動活動參與之筆記、心得、照片紀錄，進行自主學習，以增進職涯自主規劃能力、提升職場就業能力、擴展工作世界產業視野。

二、學習活動：每系列至少參與6場，3系列至少參與18場  
1. 產業學講座系列：「職人夢想家講座系列」、「系所講座」等。  
2. 職涯工作坊系列：「職場美學」、「黃金就業力」等。  
3. 就業活動系列：「人資達人講座系列」、「企業說明會」、「就業講座」等。

三、學習時間：課程規劃每場講座約1-2小時，每系列須各達12小時，3系列共計36小時。

四、認證要件：本課程採事前登記，事後認證方式核給學分，需於一年內完成，取得學分之認證要件如下：  
1. 每系列至少各參與6場，活動時數各達12小時，3系列至少參與18場，共計36小時，並於每場活動結束後須於兩週內完成線上認證登錄，逾期不予受理。  
2. 職涯增能筆記：每系列參加6場，1系列2場筆記，1年至少6場次筆記。  
3. 職涯增能反思報告：每系列1篇600字以上反思報告，3系列至少3篇心得。  
4. 職涯增能照片紀錄：每系列參加6場，1系列2場照片紀錄，1年至少6場次照片紀錄。

五、申請方式：每年5月1日、12月1日前申請，詳見職輔組官網。

**咪米!**  
聽演講還可以拿學分

一年內  
18場演講  
+  
6份筆記+照片  
+  
3篇心得  
= 自主學習-職涯增能 2學分

每場活動須於活動結束後兩週內完成線上認證登錄

知照計畫系統上認證 職輔組認證系統

聯絡單位：輔仁大學就業發展與職涯輔導組 聯絡人：張佳蓉 (02) 29394607

## 多元學習活動—產特招募與培訓

分級	角色	期程	任務	證書頒發標準	培訓課程
初階	執行	一學期	參與職輔組各項活動，瞭解活動辦理的各項細節與準備	1. 擔任產業參訪小隊輔 2. 每學期支援參與職涯講座 3. 參與職涯協助者之培訓，並實際帶領二場施測	1. 團隊合作類 2. 技能應用類 3. 小隊輔培訓 4. CVHS培訓
中階	規劃分工	一學年	發想與規劃各項活動，並學習如何專業分工	1. 參與產業參訪規劃 2. 參與每學期職涯講座規劃	1. 團隊合作類 2. 技能應用類 3. 小隊輔培訓
高階	指導	一學年	帶領與指導初、中階產特，並規劃傳承機制	1. 確實盡到帶領初中階產特之責任 2. 參與招募規劃	1. 團隊合作類 (建議參加) 2. 技能應用類 3. 小隊輔培訓 (擔任指導)

※備註：產學特派員招募為每學年一次。

15

## 多元學習活動—產特招募與培訓



16

## 第18屆 產學特派員招募

想擁有與人的溝通力、合作力、邏輯思維力嗎？  
歡迎你突破自我的夥伴，共同開拓定了解我們，一同探索複雜世界中的神秘寶藏！



報名代碼：31198

### 攤位週

時間：9/19/09/21  
地點：輔仁大學圖書館

### 報名面試

於9/22(五)15:30前將填妥code填寫表單，  
確認寄收到部後即完成報名

主辦單位：學務處生涯發展與就業輔導組  
承辦人：吳雅婷助教 (02)2905-4142

### 招募說明會

時間：9/14、9/18 12:30-13:30  
地點：各院廳

將對這應徵的組織架構、以及各階段的業務分享自己的經驗和心得。

輔仁大學就業發展與職涯輔導組  
@fjucgo\_group

輔仁大學就業發展與職涯輔導組

17

## 導師知能研習-學習與生涯輔導議題

「如何輔導學生做好職場人際溝通與衝突處理」

日期：11/15 (三)

時間：12:00~14:00

地點：倬章樓四樓聖保祿廳DG410

「ChatGPT對未來就業市場的影響」

日期：10/13 (五)

時間：12:00~14:00

地點：文開樓LE3A

18

## 職輔社群

職輔組FB  
粉絲專頁



LINE@  
職輔小幫手



IG輔仁大學  
職涯發展與  
就業輔導組



19

## 三、CVHS系統說明

20

## 認識生涯與就業協助系統 (CVHS)



《大一/大二》  
生涯探索模組

《大二/大三》  
能耐發展模組

《大三/大四》  
學職轉換模組

生涯世界模組

### 職涯空間

職業興趣量表  
工作價值觀量表  
高教生涯信念量表  
時間焦點量表  
技能測評量表  
知識量表  
求職行為量表



資訊串接  
整合  
研究

21

## CVHS系統連結

生涯與就業  
協助系統  
(CVHS)



生涯與就業  
協助系統  
資訊網



22

## 四、CVHS 輔導機制

23

## 三階段輔導機制

CVHS系統施測

CVHS團體討論

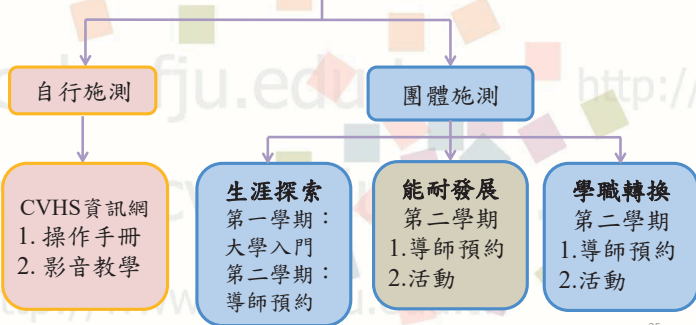
個人職涯諮詢



24

## 實務操作—系統施測

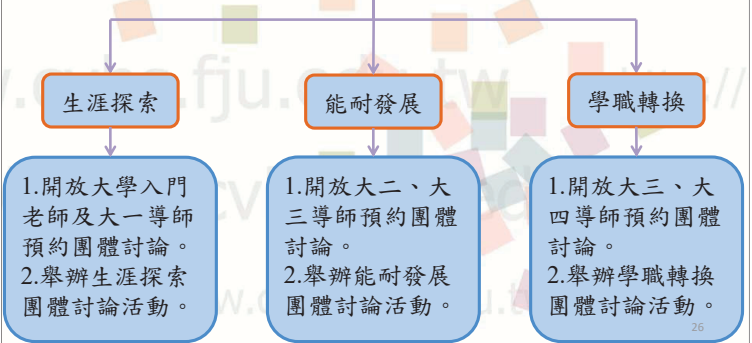
### 系統施測



25

## 實務操作—團體討論與規劃

### 團體討論與規劃



26

## 實務操作—個人職涯諮詢類型說明



## 輔導工作與CVHS輔導機制配合方案

名稱	進行方式	第一學期	第二學期	資源
生涯探索 模組	自行施測	生涯與就業協助系統資訊網		模組一使用手冊 CVHS團體施測 CVHS團體討論
	團體施測	大學入門預約	活動報名系統	
	團體討論	大學入門預約	活動報名系統	
能耐發展 模組	自行施測	生涯與就業協助系統資訊網		模組二使用手冊 企業實習 職涯講座
	團體施測	活動報名系統	導師預約	
	團體討論	活動報名系統	導師預約	
學職轉換 模組	自行施測	生涯與就業協助系統資訊網		模組三使用手冊 黃金就業力工作坊 企業說明會
	團體施測	活動報名系統	導師預約	
	團體討論	活動報名系統	導師預約	
職涯諮詢	自行預約	職輔組官網-職涯平台- 職涯諮詢協助預約		心理師、職涯協助者 一對一職涯諮詢

28

## 五、政策宣導

### UCAN共通職能檢測問卷

學務處配合教育部深耕計畫指標，於註冊程序新增「UCAN問卷」，邀請本國籍學生進行檢測，以作為教學創新等之參考依據，請協助鼓勵學生完成問卷填答。



29

## UCAN共通職能檢測問卷 注意事項

GOOGLE問卷無法串回註冊系統，  
職輔組將每日手動定時更新填答名單。  
若學生需即時完成註冊、辦理在學證明，  
或因特殊原因無法填答（如特教生）等，  
請洽02-2905-2064、02-2905-4141，  
職輔組將立即協助處理。

！問卷填答與否，皆不影響學生註冊權益！



## 協助學生即早與職場接軌！

為協助學生未來可以順利與職場接軌！

即日起至112年10月31日止，職輔組  
配合教育部填報 詢問 本國籍在校生

「是否願意提早接受勞動部之就業服務」，  
勞動部將有專人與學生進行聯絡，並協助  
提供職涯諮詢、證照輔導、軟實力課程及  
職前訓練等資源服務。



## 意願調查回覆步驟

### Step 1. 登入學生資訊入口網

只要是輔大本國籍在學學生即可登入「學生資訊入口網」  
<https://portal.fju.edu.tw/student/Account/Login> 進行回覆！

## 意願調查回覆步驟

### Step2. 進行填寫！

登入後即會顯示填答彈跳視窗！學生可自行選擇是否同意接受勞動部  
之就業服務。

TIPS 1 \*\*注意\*\*  
一定要點選下方選項按鈕，  
不然系統不會儲存您的資料!!!!



## 意願調查回覆步驟

### Step3. 資料修改

若學生已完成填答，截至112.10.31(二)前皆可進行意願修改。

點選「功能」選單  
→「提早接受勞動部就業服務  
意願調查」即可進行修改！

TIPS 2  
填答過的學生，隨時可以修改回覆唷！




## 勞動部就業服務資訊

勞動部的服務資訊，可詳見以下網頁資訊：

1. [勞動部勞動力發展署](#)
2. [台灣就業通](#)
3. [青年職涯中心](#)
4. [賈桃樂學習主題館](#)

可鼓勵有興趣的學生上網檢視！





聯絡人：鄭浩元心理師

電話：02-2905-4143

E-mail：094250@mail.fju.edu.tw

The End~

感謝聆聽！



# 附件五

班級經營技巧

張敏娟老師



# 導師經驗交流

理工學院 物理學系/應用科學與工程研究所  
張敏娟教授



## 關於我

學歷：  
成功大學 物理 學士/碩士  
台灣大學 物理 博士

經歷：  
日本 東北大學 微中子科學研究中心 講師  
輔仁大學 物理系 助理教授/副教授

校外：  
中華民國物理教育學會 監事

## 導師生涯工作之不同階段

班級  
導師

物理系 (17年)

系  
導師

院  
導師

理工學院(4年)

## 導師工作整理概述

### 物理系導師制度

- 學年導師制：
  - 兩位導師輔導一個班
  - 專業課老師 (例如：物理系/光電物理組/大二/電路學)
  - 優點：
    - 導師可以在授課時觀察學生狀況
    - 學生能認識多位系上老師
  - 缺點：學生跟每位導師都不太熟

## 導師的職責

- 系上是怎樣的導師制度? (例如：學年導師制)
- 在這個前提之下，可以做什麼? (例如：兩位導師一起跟學生開班會、分配導談學生、特殊個案互相提醒)
- 系上/學校希望導師做什麼?

陪伴/引導成長



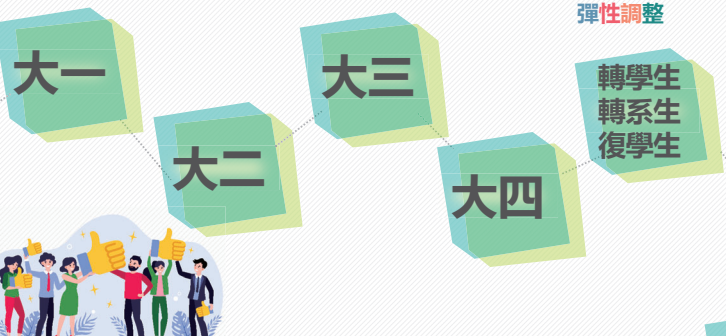
傳遞訊息



避免意外發生



## 各年級的心路歷程



## 各年級的班級經營重點

### 大一：建立歸屬感

- 迷惘新環境 -> 輔導融入找歸屬
- 提供資源 -> 自主開展社交圈

### 大二：進階輔導

- 志趣方向 (課業)
- 檢視中短期目標 (專題)
- 校內/外班級活動(競賽/發表)
- 轉學生輔導

### 大三：生涯規劃

- 修更專業的科目 (課業)
- 檢視中短期目標 (專題)
- 校內/外班級活動(競賽/發表)
- 生職涯規劃建議(自身經驗)

### 大四：畢業準備

- 個人履歷表 (專題/競賽/發表)
- 模擬面試(繼續升學/就業面試)
- 生職涯規劃建議(自身經驗)

## 各年級班級經營策略

大一

- 了解對未來  
四年學習的期望
- Line 班群建立
  - 班級活動(破冰)
  - 個別約談
  - 小組聚餐(破冰)

大二

- 了解專業  
領域學習的情況
- 小組聚餐
  - 個別約談
  - 班級活動(專題)

大三

- 了解  
生涯規劃方向
- 班級活動(職涯)
  - 個別約談

大四

- 了解  
畢業後的計劃
- 個別約談
  - 班級活動

## 相見歡

### 始業式

- 導師自我介紹、見面禮物(給導生的信.....等)
- 同學自我介紹(期中預警系統可列印大頭照照片)
- 班群建立 (Line、FB 或 IG)
- 通訊錄更新(手機&地址)
- 幹部選舉

### 轉學生

- 開學前電聯
- 邀請入 Line 群: 幹部認識 & 選課諮詢
- 期初班會共融: 轉學生自我介紹

## 學業

- 提供學生課業輔導資源
- 邀請學生一起參與研究計畫
- 提供學生獎學金與就業之諮詢
- 提供學生國外留學諮詢



## 生活

- 舉辦校內外聚餐等相關活動
- 提供學生心理諮商輔導或轉介
- 提供學生個別輔導諮詢
- 鼓勵實習與職涯規劃



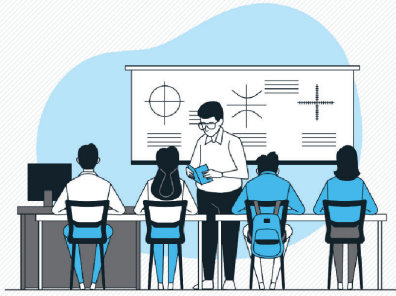
## 導生約談

每個學生10分鐘  
個別談話



## 導師時間的安排

- 約談
- 班會



## 如何利用本身資源來協助學生

### 國科會計畫

- 自然處物理學門(個人申請)
- 聘學生擔任助理

### 教育部計畫

- 教學實踐研究計畫(個人申請)
- 高教深耕計畫(跟學校申請)
- 聘學生擔任助理

## 讓學生跟在身邊學習



## 讓學生跟在身邊學習



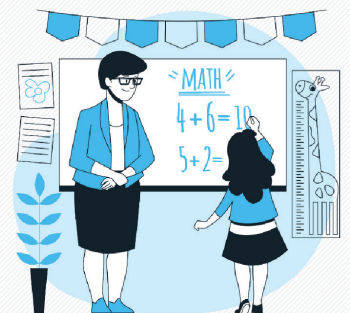
## 輔導心語

重要的事情不是站在哪裡，  
而是往哪個方向前進



## 給各位新任導師的老師們的建議

- 遇到無法處理的事情，  
**不要自己扛著**，  
問一下其他導師的意見，  
找人幫忙
- 參加導師知能研習





# 附件六

班級經營技巧

李旻諺老師





# 導師班級經營分享與交流

財經法律系 李旻諤

1

## 導師工作經歷

- 進修部導師(2014.9-2016.6)
- 財法系班級導師(2018.8-迄今)
- 系導師代表(2019.8-2021.7)
- 院導師代表(2019.8-2021.7)

2

## 分享內容

- 互信關係的建立
- 大二至大四導師工作分享
- 班級安全網絡的建立
- 特殊(緊急)狀況處理
- 進修部導師工作分享

3

## PART 01

### 互信關係的建立

## 認識與互信的基礎

- 相見歡
- 迎新宿營
- 信賴關係的建立

5

## 相見歡



6

## 迎新宿營



7

## 信賴關係的建立

- 1、個別唔談的重要性 (轉學生、復學生)  
輕鬆的氛圍、問題的設定、多聽少說
- 2、唔談紀錄的建立
- 3、姓名與臉的連結

8

## PART 02

### 大二至大四導師工作分享

■ 小組聚餐(大二至大四)

■ 班級活動(大一至大四)

■ 職涯發展

10

## 班級活動



11

## 職涯發展



12

## PART 03

### 班級安全網絡的建立

#### 班級安全網絡的建立

- 班級經營的關鍵角色
- 同學間的互助網絡

#### 班級經營的關鍵角色

班級幹部

系秘書

宿舍中心

學輔中心

教官

#### 同學間的互助網絡

班群建立

小組聚會

住宿室友

## PART 04

### 特殊（緊急）狀況處理

#### 特殊（緊急）狀況處理

- 弱勢學生的協助
- 意外事故發生
- 自我傷害



PART 05  
進修部導師工作分享



和學生相處其實稱不上高深的學問而是一種融入真誠自由揮灑的藝術彼此成為朋友的那刻可算修成正果多年後相聚依舊感恩就是功德圓滿  
摘錄自 珮娟秘書臉書

24